



**МІНІСТЕРСТВО ОСВІТИ
І НАУКИ УКРАЇНИ
НАУКОВО-МЕТОДИЧНИЙ ЦЕНТР
ВФПО**

ЗВІТ

**ПРО РЕЗУЛЬТАТИ СКЛАДАННЯ
ЄДИНОГО ДЕРЖАВНОГО
КВАЛІФІКАЦІЙНОГО ІСПИТУ
ЗІ СПЕЦІАЛЬНОСТІ**

**212 Ветеринарна гігієна, санітарія
і експертиза**

**Дата проведення:
09 травня 2024 року**

КИЇВ 2024

ЗВІТ ПРО РЕЗУЛЬТАТИ СКЛАДАННЯ ЄДКІ

Спеціальність 212 Ветеринарна гігієна, санітарія і експертиза

1 ЗАГАЛЬНА ІНФОРМАЦІЯ

09 травня 2024 р. відбулося проведення єдиного державного кваліфікаційного іспиту (далі – ЄДКІ) за спеціальністю 212 Ветеринарна гігієна, санітарія і експертиза здобувачів другого (магістерського) рівня вищої освіти.

Підстави та порядок проведення

ЄДКІ проводився відповідно до постанови Кабінету Міністрів України від 19.05.2021 № 497 «Про атестацію здобувачів ступеня фахової передвищої освіти та ступенів вищої освіти на першому (бакалаврському) та другому (магістерському) рівнях у формі єдиного державного кваліфікаційного іспиту»; наказ Міністерства освіти і науки України від 26.01.2024 № 98 «Про затвердження графіку проведення єдиного державного кваліфікаційного іспиту на другому (магістерському) рівні вищої освіти у 2024 році», лист Науково-методичного центра від 21 березня 2024 року № 183 «Про підготовку до проведення ЄДКІ за спеціальностями 211 Ветеринарна медицина та 212 Ветеринарна гігієна, санітарія і експертиза».

Кількість тестових завдань, тривалість ЄДКІ

Завдання ЄДКІ розроблено відповідно до програми єдиного державного кваліфікаційного іспиту зі спеціальності «Ветеринарна гігієна, санітарія і експертиза» на другому (магістерському) рівні вищої освіти, затвердженої наказом Міністерства освіти і науки України від 20 квітня 2021 р. № 443 «Про затвердження Програми єдиного державного кваліфікаційного іспиту зі спеціальності «Ветеринарна гігієна, санітарія і експертиза» на другому (магістерському) рівні вищої освіти».

ЄДКІ зі спеціальності 212 Ветеринарна гігієна, санітарія і експертиза складається із 100 тестових запитань у форматі вибору однієї правильної відповіді із пропонованих чотирьох без обмежень послідовності чи часу виконання кожного з тестових завдань в рамках загальної тривалості проведення ЄДКІ.

Тривалість ЄДКІ становить 120 хвилин.

Форма проведення – комп'ютерний формат у формі зовнішнього незалежного оцінювання із очним контролем в кожній аудиторії, дистанційним адмініструванням та відеоспостереженням.

Кількість закладів освіти

ЄДКІ складала здобувачі 10 закладів вищої освіти, з них:

➤ 10 державної форми власності

У проведенні ЄДКІ було задіяно 20 аудиторій, процедуру контролю здійснювали 28 прокторів та 4 старших проктора.

Для контролю за дотриманням процедури проведення ЄДКІ в аудиторіях проводилася відеозйомка. Відеозаписи зберігаються в закладах освіти.

Учасники ЄДКІ

Здобувачі другого (магістерського) рівня вищої освіти всіх форм здобуття освіти спеціальності 212 Ветеринарна гігієна, санітарія і експертиза, освітня програма яких завершується у 2023-2024 навчальному році.

Кількість здобувачів освіти, які мали скласти, осіб:

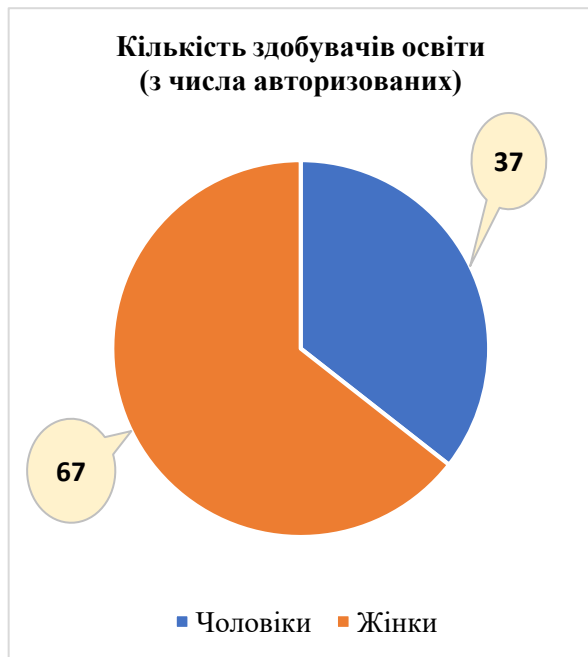
всього – 109, зокрема

- контракт/бюджет – 38/71
- денна/заочна – 109/0
- чоловіки/жінки – 41/68

Кількість здобувачів освіти, які з'явилися (авторизовані в системі) на ЄДКІ всього – 104 особи, зокрема

- контракт/бюджет/ – 35/69
- денна/заочна – 104/0
- чоловіки/жінки – 37/67

Явка – 95,41 %



2 РЕЗУЛЬТАТИ СКЛАДАННЯ ЄДКІ

Середня кількість наданих правильних відповідей за результатами складання ЄДКІ (по країні) – **45,52**.

З метою об'єктивного оцінювання результатів ЄДКІ наказом Міністерства освіти і науки від 08.05.2024 № 650 утворено фахову комісію єдиного державного кваліфікаційного іспиту за спеціальністю 212 Ветеринарна гігієна, санітарія і експертиза.

Під час засідання фахової комісії 11 травня 2024 року проведено оцінювання тесту ЄДКІ та встановлено **пороговий бал** у розмірі 30 правильні відповіді із 89 тестових завдань.

6 здобувачів освіти не подолали поріг «Склав/Не склав», що становить 5,77%.

Індивідуальні результати складання ЄДКІ здобувачів направлено в заклади вищої освіти в трьох шкалах:

- результат «Склав/Не склав» – визначено для всіх здобувачів, які склали іспит

- процентильний ранг – визначено для всіх здобувачів, які склали іспит

- результат у шкалі ЄДКІ – визначається тільки для тих здобувачів, які склали ЄДКІ успішно (подолали пороговий бал та отримали результат «Склав»).

Шкалою ЄДКІ у сфері відповідальності МОН України є багатобальна нормована шкала вимірювання 200-400 балів, де 200 балів відповідає пороговому балу, а 400 – максимальному результату отриманому під час проведення основного ЄДКІ. Конвертація тестових балів здобувачів у шкалу ЄДКІ здійснюється лінійно.

3 АНАЛІЗ РЕЗУЛЬТАТІВ СКЛАДАННЯ ЄДКІ

№ з/п	Заклад освіти	Кількість здобувачів, осіб	Явка, %	Складали ЄДКІ, осіб	Всього склали, осіб	Складали ЄДКІ, осіб			
						Контракт	Бюджет	Денна	Заочна
1.	НУБіП України	12	91,67%	11	9	3	6	11	
2.	ПДАУ	4	75,00%	3	3		3	3	
3.	МНАУ	7	85,71%	6	6	1	5	6	
4.	ВНАУ	7	100,00%	7	7	7		7	
5.	ДДАЕУ	8	100,00%	8	8	1	7	8	
6.	ЛНУВМБ імені С.З. Гжицького	27	92,59%	25	24	2	22	24	
7.	СНАУ	9	100,00%	9	8		9	9	
8.	Поліський університет	19	100,00%	19	18	15	3	18	
9.	ОДАУ	10	100,00%	10	10	2	8	10	
10.	ДБТУ	6	100,00%	6	5	3	2	6	
	ВСЬОГО:	109	95.41%	104	98	35	69	104	

Середній відсоток правильних відповідей за розділами програми (по країні)

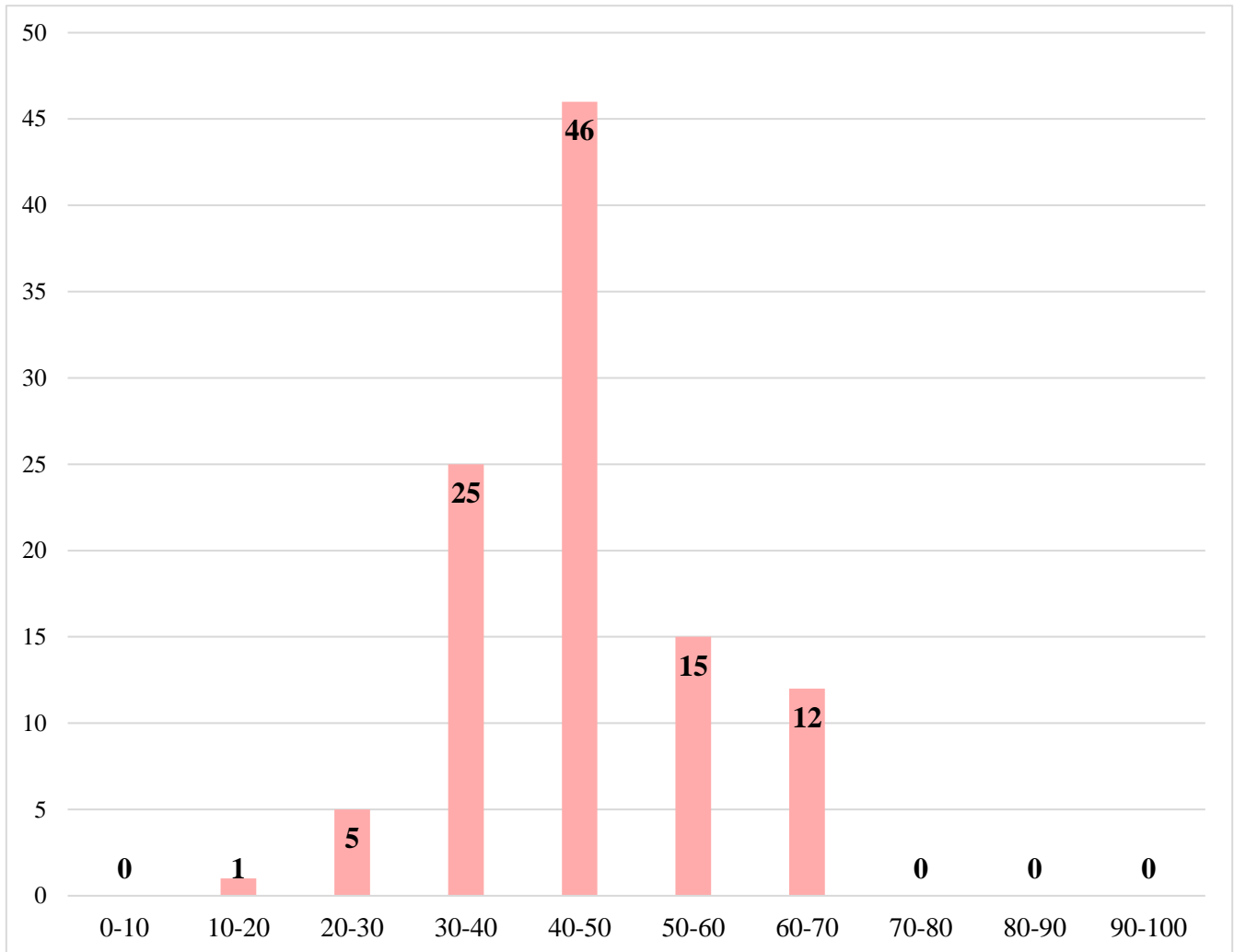
	РОЗДІЛ 1 Гігієна продуктивних тварин, санітарія та біобезпека	РОЗДІЛ 2 Гігієна харчових продуктів	РОЗДІЛ 3 Державний контроль потужностей з виробництва та обігу харчових продуктів
Середній відсоток правильних відповідей зі 100 тестових завдань	63%	48%	45%

**Середній відсоток правильних відповідей за розділами програми
(в розрізі закладів освіти)**

№ з/п	Заклад освіти	Складали ЄДКІ, осіб	РОЗДІЛ 1 Незаразна патологія тварин	РОЗДІЛ 2 Заразна патологія тварин	РОЗДІЛ 3 Забезпечення концепції «Єдине здоров'я» та правові основи діяльності лікаря ветеринарної медицини
1.	Національний університет біоресурсів і природокористування України	11	54%	47%	50%
2.	Полтавський державний аграрний університет	3	80%	54%	51%
3.	Миколаївський національний аграрний університет	6	56%	42%	9%

4.	Вінницький національний аграрний університет	7	63%	38%	42%
5.	Дніпровський державний аграрно-економічний університет	8	79%	65%	71%
6.	Львівський національний університет ветеринарної медицини та біотехнологій імені С. З. Гжицького	25	62%	46%	56%
7.	Сумський національний аграрний університет	9	65%	43%	41%
8.	Поліський національний університет	19	57%	46%	46%
9.	Одеський державний аграрний університет	10	66%	53%	48%
10.	Державний біотехнологічний університет	6	63%	48%	45%

4 РОЗПОДІЛ УЧАСНИКІВ ЄДКІ ЗА КІЛЬКІСТЮ НАБРАНИХ ТЕСТОВИХ БАЛІВ, осіб



ПОВТОРНЕ СКЛАДАННЯ ЄДКІ

Здобувачам освіти, які не з'явилися на ЄДКІ 09 травня 2024 року або не склали, була надана можливість повторного складання 30 травня 2024 року.

Всього взяло участь у складанні ЄДКІ 30 травня 2024 року 6 здобувачів освіти з 6 закладів освіти.

Не подолали поріг «Склав/Не склав» 2 здобувача освіти з 2 закладів освіти.