



**МІНІСТЕРСТВО ОСВІТИ  
І НАУКИ УКРАЇНИ  
НАУКОВО-МЕТОДИЧНИЙ ЦЕНТР  
ВФПО**

## **ЗВІТ**

**ПРО РЕЗУЛЬТАТИ СКЛАДАННЯ  
ЄДИНОГО ДЕРЖАВНОГО  
КВАЛІФІКАЦІЙНОГО ІСПИТУ  
ЗІ СПЕЦІАЛЬНОСТІ**

**274 Автомобільний транспорт**

**Дата проведення:  
23 травня 2024 року**

**КИЇВ 2024**

# **ЗВІТ ПРО РЕЗУЛЬТАТИ СКЛАДАННЯ ЄДКІ**

## **Спеціальність 274 Автомобільний транспорт**

### **1 ЗАГАЛЬНА ІНФОРМАЦІЯ**

23 травня 2024 р. відбулося проведення єдиного державного кваліфікаційного іспиту (далі – ЄДКІ) за спеціальністю 274 Автомобільний транспорт здобувачів першого (бакалаврського) рівня вищої освіти.

#### **Підстави та порядок проведення**

ЄДКІ проводився відповідно до постанови Кабінету Міністрів України від 19.05.2021 № 497 «Про атестацію здобувачів ступеня фахової передвищої освіти та ступенів вищої освіти на першому (бакалаврському) та другому (магістерському) рівнях у формі єдиного державного кваліфікаційного іспиту» та графіка проведення єдиного державного кваліфікаційного іспиту в 2024 році, Наказ Міністерства освіти і науки України від 26 січня 2024 р. № 98 «Про затвердження графіка проведення єдиного державного кваліфікаційного іспиту зі спеціальності 274 Автомобільний транспорт в 2024 році»; лист Науково-методичного центра ВФПО від 16.04.2024 № 241 «Про підготовку до проведення ЄДКІ за спеціальністю 274 Автомобільний транспорт».

#### **Кількість тестових завдань, тривалість ЄДКІ**

Завдання ЄДКІ розроблено відповідно до програми єдиного державного кваліфікаційного іспиту зі спеціальності 274 Автомобільний транспорт на першому (бакалаврському) рівні вищої освіти, затвердженої наказом Міністерства освіти і науки України від 20.03.2023 року № 329 «Про затвердження Програми єдиного державного кваліфікаційного іспиту зі спеціальності «Автомобільний транспорт» на першому (бакалаврському) рівні вищої освіти».

ЄДКІ зі спеціальності 274 Автомобільний транспорт складається із 100 тестових запитань у форматі вибору однієї правильної відповіді із пропонованих чотирьох без обмежень послідовності чи часу виконання кожного з тестових завдань в рамках загальної тривалості проведення ЄДКІ.

Тривалість ЄДКІ становить 180 хвилин.

Форма проведення – комп'ютерний формат у формі зовнішнього незалежного оцінювання із очним контролем в кожній аудиторії, дистанційним адмініструванням та відеоспостереженням.

#### **Кількість закладів освіти**

ЄДКІ складала здобувачі 35 закладів вищої освіти, з них:

- 32 державної форми власності
- 3 приватної форми власності

У проведенні ЄДКІ було задіяно 87 аудиторій, процедуру контролю здійснювали 86 прокторів та 12 старших прокторів.

Для контролю за дотриманням процедури проведення ЄДКІ в аудиторіях проводилася відеозйомка. Відеозаписи зберігаються в закладах освіти.

### Учасники ЄДКІ

Здобувачі першого (бакалаврського) рівня вищої освіти всіх форм здобуття освіти спеціальності 274 Автомобільний транспорт, освітня програма яких завершується у 2023-2024 навчальному році.

Кількість здобувачів освіти, які мали скласти, осіб:

**всього** – 1170, зокрема

- контракт/бюджет – 555/615
- денна/заочна – 1006/164
- чоловіки/жінки – 1150/20

Кількість здобувачів освіти, які з'явилися (авторизовані в системі) на ЄДКІ всього – 1057 осіб, зокрема

- контракт/бюджет – 499/558
- денна/заочна – 927/130
- чоловіки/жінки – 1040/17

**Явка – 90,34 %**



## 2 РЕЗУЛЬТАТИ СКЛАДАННЯ ЄДКІ

Середня кількість наданих правильних відповідей за результатами складання ЄДКІ (по країні) – **45,27**.

З метою об'єктивного оцінювання результатів ЄДКІ наказом Міністерства освіти і науки від 22 травня 2024 року № 703 утворено фахову комісію єдиного державного кваліфікаційного іспиту за спеціальністю 274 Автомобільний транспорт. Під час засідання фахової комісії 29 травня 2024 року проведено оцінювання тесту ЄДКІ та встановлено **пороговий бал** у розмірі 32 правильних відповідей зі 100 тестових завдань.

73 здобувачів освіти не подолали поріг «Склав/Не склав», що становить 6,91%.

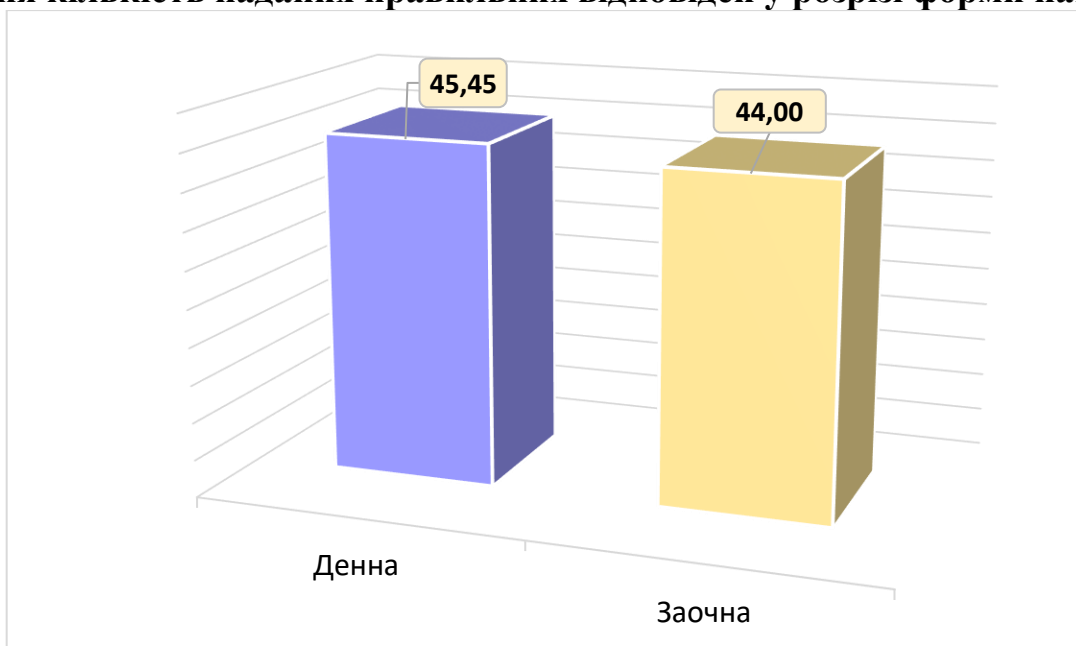
Індивідуальні результати складання ЄДКІ здобувачів освіти направлено в заклади вищої освіти листом Науково-методичного центру від «Про результати проведення ЄДКІ за спеціальністю 274».

Індивідуальні результати подано в трьох шкалах:

- результат «Склав/Не склав» – визначено для всіх здобувачів, які склали іспит
- процентильний ранг – визначено для всіх здобувачів, які склали іспит
- результат у шкалі ЄДКІ – визначається тільки для тих здобувачів, які склали ЄДКІ успішно (подолали пороговий бал та отримали результат «Склав»).

Шкалою ЄДКІ у сфері відповідальності МОН України є багатобальна нормована шкала вимірювання 200-400 балів, де 200 балів відповідає пороговому балу, а 400 – максимальному результату отриманому під час проведення основного ЄДКІ (за результатами проведення ЄДКІ 18 травня 2023 року максимальний результат становить 116 правильних відповідей зі 150 тестових завдань, що становить 77 % правильних відповідей). Конвертація тестових балів здобувачів у шкалу ЄДКІ здійснюється лінійно.

### Середня кількість наданих правильних відповідей у розрізі форми навчання



### 3 АНАЛІЗ РЕЗУЛЬТАТІВ СКЛАДАННЯ ЄДКІ

№ з/п	Заклад освіти	Кількість здобувачів, осіб	Явка, %	Складали ЄДКІ, осіб	Склали ЄДКІ, осіб	Складали ЄДКІ, осіб			
						Контракт	Бюджет	Денна	Заочна
1.	ДонНАБА	9	88,89%	8	8	4	4	8	
2.	НУВГП	68	80,88%	55	55	19	36	44	11
3.	СНАУ ім. В.Даля	5	100,00%	5	5		5	4	1
4.	НТУ	120	96,67%	116	116	55	61	87	29
5.	ХАІ	11	81,82%	9	9		9	9	
6.	НТУ "ДП"	42	95,24%	40	40	14	26	36	4
7.	ПДАБА	15	93,33%	14	14	6	8	11	3
8.	ХНТУ	8	87,50%	7	7		7	7	
9.	ЦНТУ	13	100,00%	13	13	8	5	12	1
10.	Львівська політехніка	77	97,40%	75	75	38	37	65	10
11.	НТУ «ХПІ»	39	84,62%	33	33	9	24	31	2
12.	ВНТУ	33	93,94%	31	31	8	23	26	5
13.	ХНУ	30	96,67%	29	29	12	17	28	1
14.	НУ «Чернігівська політехніка»	36	80,56%	29	29	9	20	29	
15.	ЛНУП	92	92,39%	85	85	48	37	78	7

№ з/п	Заклад освіти	Кількість здобувачів, осіб	Явка, %	Складали ЄДКІ, осіб	Склали ЄДКІ, осіб	Складали ЄДКІ, осіб			
						Контракт	Бюджет	Денна	Заочна
16.	ІФНТУНГ	52	88,46%	46	46	26	20	39	7
17.	ТНТУ	45	86,67%	39	39	22	17	34	5
18.	ЗУНУ	26	76,92%	20	20	20		18	2
19.	ЗВ «ПДУ»	13	100,00%	13	13	10	3	12	1
20.	ВНЗ МТУ «Миколаївська політехніка»	15	100,00%	15	15	15		15	
21.	Житомирська політехніка	39	87,18%	34	34	15	19	31	3
22.	ХНАДУ	84	83,33%	70	70	17	53	67	3
23.	Університет «Україна»	17	94,12%	16	16	16		13	3
24.	КРНУ	35	88,57%	31	31	16	15	17	14
25.	Національний університет імені Юрія Кондратюка	23	91,30%	21	21	12	9	21	
26.	ЧДТУ	25	100,00%	25	25	13	12	25	
27.	ЛНТУ	63	96,83%	61	61	16	45	55	6
28.	ЖАТФК	16	93,75%	15	15	15		15	
29.	ВСП «ТФК ТНТУ»	20	85,00%	17	17	17		17	
30.	КНУ	35	85,71%	30	30	18	12	25	5
31.	ДДТУ	15	86,67%	13	13	4	9	12	1

№ з/п	Заклад освіти	Кількість здобувачів, осіб	Явка, %	Складали ЄДКІ, осіб	Склали ЄДКІ, осіб	Складали ЄДКІ, осіб			
						Контракт	Бюджет	Денна	Заочна
32.	Філія КПУ у місті Кременчук	3	100,00%	3	3	3		1	2
33.	Одеська політехніка	31	83,87%	26	26	9	17	23	3
34.	ДБТУ	5	100,00%	5	5		5	5	
35.	УДУНТ	10	80,00%	8	8	5	3	7	1
	<b>ВСЬОГО:</b>	<b>1170</b>	<b>90,34%</b>	<b>1057</b>	<b>984</b>	<b>499</b>	<b>558</b>	<b>927</b>	<b>130</b>

**Середній відсоток правильних відповідей за розділами програми (по країні)**

	РОЗДІЛ 1. Автомобільні транспортні засоби	РОЗДІЛ 2. Технічна експлуатація автомобільних транспортних засобів	РОЗДІЛ 3. Підприємства автомобільного транспорту
Середній відсоток правильних відповідей зі 100 тестових завдань	41%	43%	47%

**Середній відсоток правильних відповідей за розділами програми  
(в розрізі закладів освіти)**

№ з/п	Заклад освіти	Складали ЄДКІ, осіб	РОЗДІЛ 1. Автомобільні транспортні засоби	РОЗДІЛ 2. Технічна експлуатація автомобільних транспортних засобів	РОЗДІЛ 3. Підприємства автомобільного транспорту
1	Донбаська національна академія будівництва і архітектури	8	36%	42%	53%
2	Національний університет водного господарства та природокористування	55	43%	46%	51%
3	Східноукраїнський національний університет імені Володимира Даля	5	40%	35%	52%
4	Національний транспортний університет	116	42%	44%	49%
5	Національний аерокосмічний університет ім. М. Є. Жуковського Харківський авіаційний інститут	9	37%	35%	45%
6	Національний технічний університет Дніпровська політехніка	40	46%	50%	55%
7	Придніпровська державна академія будівництва та архітектури	14	36%	42%	48%
8	Херсонський національний технічний університет	7	45%	41%	48%
9	Центральноукраїнський національний технічний університет	13	38%	39%	37%
10	Національний університет Львівська політехніка	75	45%	47%	54%

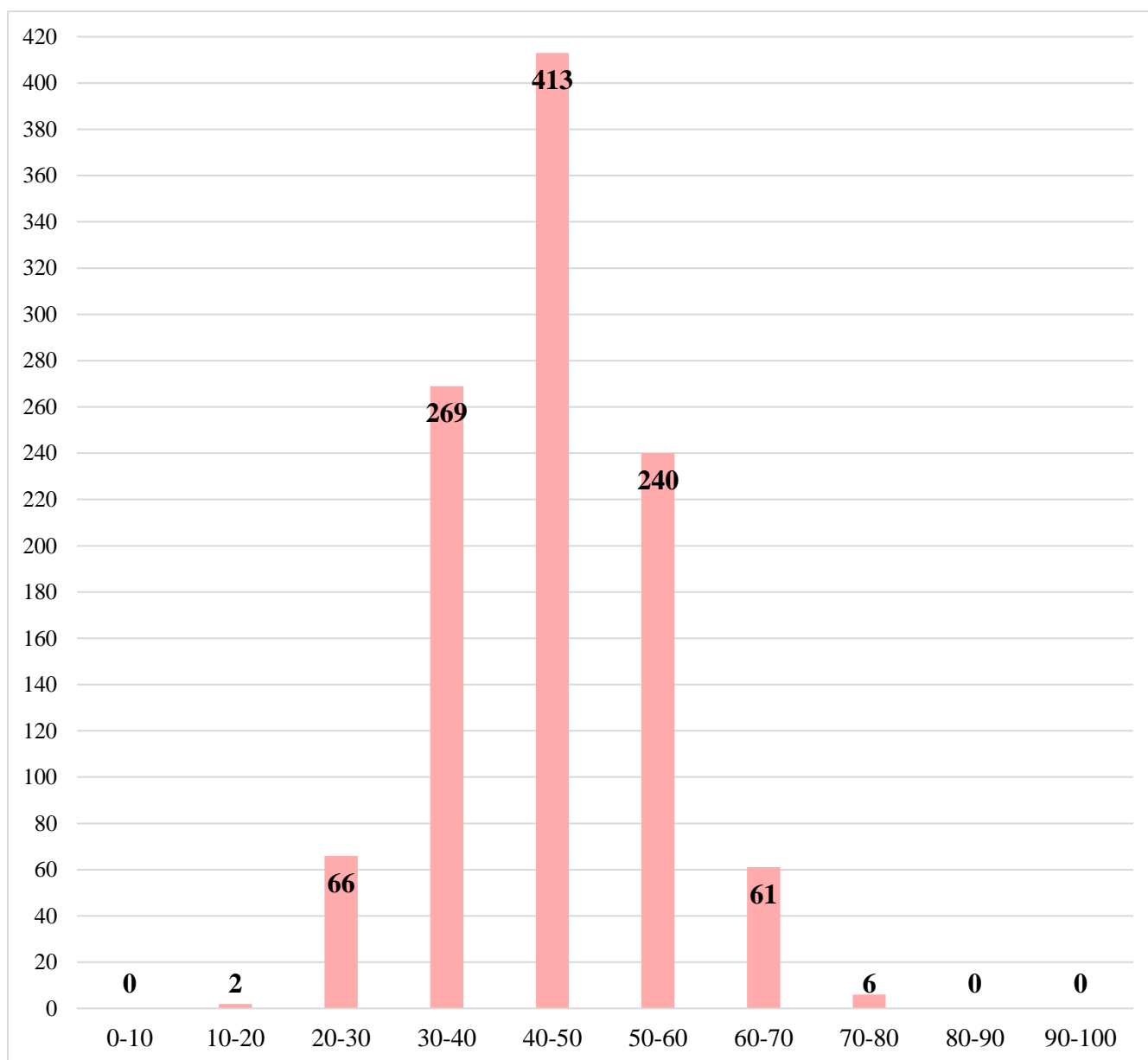


№ з/п	Заклад освіти	Складали ЄДКІ, осіб	РОЗДІЛ 1. Автомобільні транспортні засоби	РОЗДІЛ 2. Технічна експлуатація автомобільних транспортних засобів	РОЗДІЛ 3. Підприємства автомобільного транспорту
11	Національний технічний університет Харківський політехнічний інститут	33	39%	41%	46%
12	Вінницький національний технічний університет	31	45%	48%	49%
13	Хмельницький національний університет	29	41%	47%	47%
14	Національний університет Чернігівська політехніка	29	41%	45%	51%
15	Львівський національний університет природокористування	85	38%	42%	46%
16	Івано-Франківський національний технічний університет нафти і газу	46	46%	48%	50%
17	Тернопільський національний технічний університет імені Івана Пулюя	39	39%	41%	44%
18	Західноукраїнський національний університет	20	33%	37%	42%
19	Заклад вищої освіти «Подільський державний університет»	13	39%	43%	45%
20	Вищий навчальний заклад Міжнародний технологічний університет Миколаївська політехніка	15	36%	37%	41%
21	Державний університет Житомирська політехніка	34	47%	47%	50%

№ з/п	Заклад освіти	Складали ЄДКІ, осіб	РОЗДІЛ 1. Автомобільні транспортні засоби	РОЗДІЛ 2. Технічна експлуатація автомобільних транспортних засобів	РОЗДІЛ 3. Підприємства автомобільного транспорту
22	Харківський національний автомобільно-дорожній університет	70	37%	40%	43%
23	Заклад вищої освіти «Відкритий міжнародний університет розвитку людини «Україна»	16	36%	36%	38%
24	Кременчуцький національний університет імені Михайла Остроградського	31	42%	45%	50%
25	Національний університет Полтавська політехніка імені Юрія Кондратюка	21	42%	44%	48%
26	Черкаський державний технологічний університет	25	48%	48%	52%
27	Луцький національний технічний університет	61	41%	42%	47%
28	Житомирський агротехнічний фаховий коледж	15	46%	49%	57%
29	ВСП Тернопільський фаховий коледж Тернопільського національного технічного університету імені Івана Пулюя	17	37%	40%	44%
30	Криворізький національний університет	30	40%	41%	38%
31	Дніпровський державний технічний університет	13	39%	39%	41%

№ з/п	Заклад освіти	Складали ЄДКІ, осіб	РОЗДІЛ 1. Автомобільні транспортні засоби	РОЗДІЛ 2. Технічна експлуатація автомобільних транспортних засобів	РОЗДІЛ 3. Підприємства автомобільного транспорту
32	Філія Класичного приватного університету у місті Кременчук	3	37%	41%	52%
33	Національний університет Одеська політехніка	26	50%	53%	56%
34	Державний біотехнологічний університет	5	37%	42%	36%
35	Український державний університет науки і технологій	8	34%	38%	44%

#### 4 РОЗПОДІЛ УЧАСНИКІВ ЄДКІ ЗА КІЛЬКІСТЮ НАБРАНИХ ТЕСТОВИХ БАЛІВ, осіб



#### ПОВТОРНЕ СКЛАДАННЯ ЄДКІ

Здобувачам освіти, які не з'явилися на ЄДКІ 23 травня 2024 року або не склали, була надана можливість повторного складання 13 червня 2024 року на базі 7 закладів освіти в містах Київ, Дніпро, Кривий Ріг, Тернопіль, Харків, Рівне та Львів.

Всього взяло участь у складанні ЄДКІ 13 червня 2024 року 78 здобувача освіти із 35 закладів освіти.

**Не подолали поріг «Склав/Не склав» 37 здобувачів освіти з 15 закладів освіти.**