



**МІНІСТЕРСТВО ОСВІТИ
І НАУКИ УКРАЇНИ
НАУКОВО-МЕТОДИЧНИЙ ЦЕНТР
ВФПО**

ЗВІТ

**ПРО РЕЗУЛЬТАТИ АПРОБАЦІЙНОГО
СКЛАДАННЯ ЄДИНОГО ДЕРЖАВНОГО
КВАЛІФІКАЦІЙНОГО ІСПИТУ**

ЗІ СПЕЦІАЛЬНОСТІ

273 Залізничний транспорт

**на першому (бакалаврському) рівні
вищої освіти**

Дата проведення:

17 жовтня 2024 року

КИЇВ 2024

ЗВІТ ПРО РЕЗУЛЬТАТИ АПРОБАЦІЙНОГО СКЛАДАННЯ ЄДКІ

Спеціальність 273 Залізничний транспорт на першому (бакалаврському) рівні освіти

1 ЗАГАЛЬНА ІНФОРМАЦІЯ

17 жовтня 2024 р. відбулося апробаційне проведення єдиного державного кваліфікаційного іспиту (далі – ЄДКІ) за спеціальністю 273 Залізничний транспорт для здобувачів першого (бакалаврського) рівня вищої освіти.

Підстави та порядок проведення

Апробаційне ЄДКІ відбулося апробаційне проведення єдиного державного кваліфікаційного іспиту (далі – ЄДКІ) за спеціальністю 273 Залізничний транспорт за напрямками 273.1 Локомотиви та локомотивне господарство (Локомотиви і МВРС), 273.3 Колія та колійне господарство (Колія) для здобувачів першого (бакалаврського) рівня вищої освіти останнього року навчання відповідно до постанови Кабінету Міністрів України від 19.05.2021 № 497 Про атестацію здобувачів ступеня фахової передвищої освіти та ступенів вищої освіти на першому (бакалаврському) та другому (магістерському) рівнях у формі єдиного державного кваліфікаційного іспиту»; наказ Міністерства освіти і науки України від 06.03.24 № 268 «Про затвердження Графіка апробаційного проведення єдиного державного кваліфікаційного іспиту в 2024 році»; лист Науково-методичного центру ВФПО від № 582 від 01.10.2024 «Про підготовку до апробаційного проведення ЄДКІ за спеціальністю 273 Залізничний транспорт першому (бакалаврському) рівні вищої освіти».

Кількість тестових завдань, тривалість ЄДКІ

Завдання ЄДКІ розроблено відповідно до проекту програми єдиного державного кваліфікаційного іспиту зі спеціальності 273 Залізничний транспорт на першому (бакалаврському) рівні вищої освіти, розробленому робочою групою і затвердженої наказом Міністерства освіти і науки України від 23.08.24 № 1203.

ЄДКІ для спеціальності 273 Залізничний транспорт складається із 100 тестових завдань у форматі вибору однієї правильної відповіді із пропонованих чотирьох без обмежень послідовності чи часу виконання кожного з тестових завдань в рамках загальної тривалості проведення ЄДКІ.

Тривалість ЄДКІ становить 120 хвилин.

Форма проведення – комп'ютерний формат у формі зовнішнього незалежного оцінювання із очним контролем в кожній аудиторії, дистанційним адмініструванням та відеоспостереженням.

Апробаційне ЄДКІ проводилося для 2-х напрямів 273.1 Локомотиви та локомотивне господарство (Локомотиви і МВРС); 273.3 Коля та колійне господарство (Коля).

У проведенні ЄДКІ було задіяно 22 аудиторії, процедуру контролю здійснювали 22 проктори та 3 старших проктора.

Для контролю за дотриманням процедури проведення ЄДКІ в аудиторіях проводилася відеозйомка. Відеозаписи зберігаються в закладах освіти.

273 Залізничний транспорт

Напрямок 273.1 Локомотиви та локомотивне господарство (Локомотиви і МВРС)

Кількість закладів освіти

Апробаційне ЄДКІ складала здобувачі з **6 закладів вищої освіти**, з них:

- 6 державної форми власності

Учасники ЄДКІ

Здобувачі першого (бакалаврського) рівня вищої освіти останнього року навчання всіх форм здобуття освіти спеціальності 273 Залізничний транспорт (Напрямок 273.1 Локомотиви та локомотивне господарство).

Кількість здобувачів освіти, які мали складати, осіб:

всього – 159, зокрема

- контракт/бюджет – 82/77
- денна/заочна – 103/56
- чоловіки/жінки – 156/3

Кількість здобувачів освіти, **які з'явилися** (авторизовані в системі) на ЄДКІ, осіб:

всього – 112, зокрема

- контракт/бюджет – 56/56
- денна/заочна – 71/41
- чоловіки/жінки – 110/2

Явка – 70,44 %

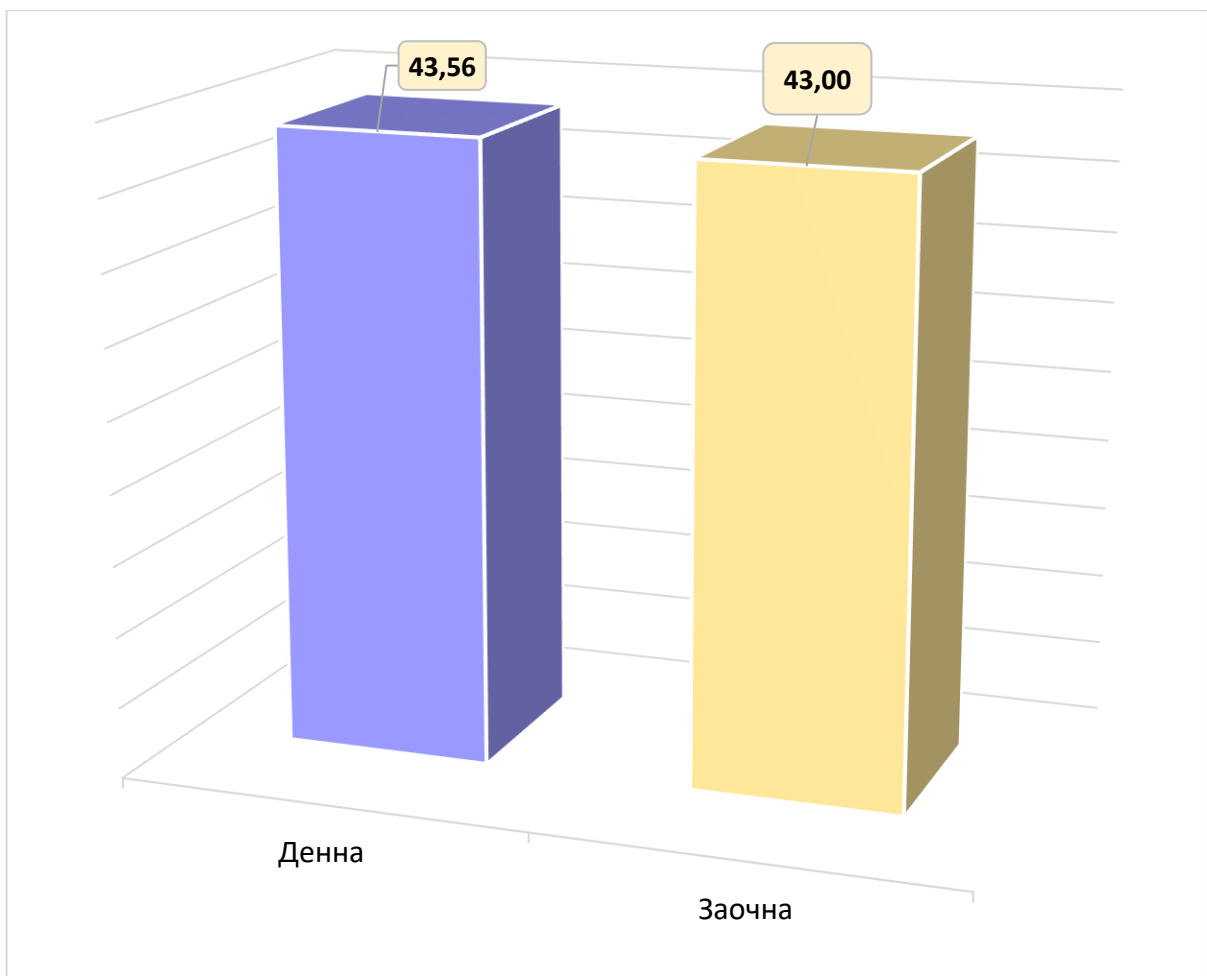


2 РЕЗУЛЬТАТИ СКЛАДАННЯ АПРОБАЦІЙНОГО ЄДКІ

Середня кількість правильних відповідей за результатами складання ЄДКІ (по країні) – **43,36**.

Індивідуальні результати складання ЄДКІ здобувачів освіти направлено в заклади вищої освіти (лист Науково-методичного центру ВФПО від 22.10.2024 № 634 «Про результати апробаційного проведення ЄДКІ за спеціальністю 273 Залізничний транспорт»).

Середня кількість наданих правильних відповідей у розрізі форми навчання



3 АНАЛІЗ РЕЗУЛЬТАТІВ СКЛАДАННЯ АПРОБАЦІЙНОГО ЄДКІ

№ з/п	Заклад освіти	Кількість здобувачів, осіб	Явка, %	Складали ЄДКІ, осіб	Середня кількість наданих правильних відповідей із 100 питань	Складали ЄДКІ, осіб			
						Контракт	Бюджет	Денна	Заочна
1	СНУ ім. В.Даля	4	25,00%	1	29,00		1	1	
2	УкрДУЗТ	20	95,00%	19	40,32	12	7	8	11
3	Львівська політехніка	72	77,78%	56	44,07	28	28	40	16
4	НТУ "ХП"	17	11,76%	2	40,50		2	2	
5	ДУІТ	24	95,83%	23	44,83	10	13	14	9
6	УДУНТ	22	50,00%	11	43,73	6	5	6	5
	Всього	159	70,44%	112		56	56	71	41

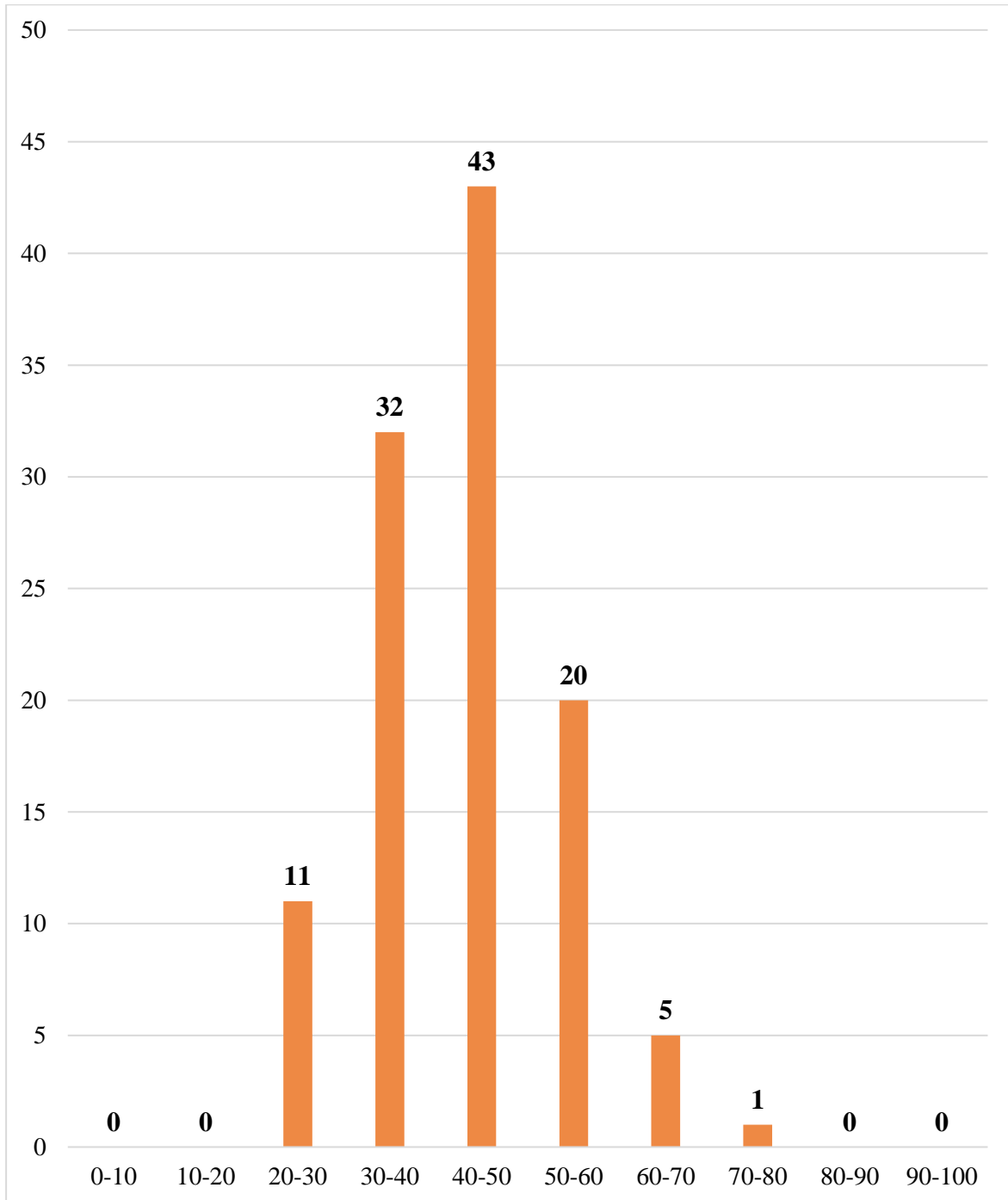
Середній відсоток правильних відповідей за розділами програми (по країні)

	РОЗДІЛ 1. Правила технічної експлуатації залізниць України	РОЗДІЛ 2. Резервний розділ	РОЗДІЛ 3. Тяговий рухомий склад залізниць	РОЗДІЛ 4. Гальмівні системи локомотивів і МВРС	РОЗДІЛ 5. Організація і технологія ремонту локомотивів і МВРС	РОЗДІЛ 6. Основи локомотивної тяги і управління локомотивом
Середній відсоток правильних відповідей зі 100 тестових завдань	56%		33%	37%	39%	39%

Середній відсоток правильних відповідей за розділами програми (в розрізі закладів освіти)

№ з/п	Заклад освіти	Кількість, які склали ЄДКІ, осіб	РОЗДІЛ 1. Правила технічної експлуатації залізниць України	РОЗДІЛ 2. Резервний розділ	РОЗДІЛ 3. Тяговий рухомий склад залізниць	РОЗДІЛ 4. Гальмівні системи локомотивів і МВРС	РОЗДІЛ 5. Організація і технологія ремонту локомотивів і МВРС	РОЗДІЛ 6. Основи локомотивної тяги і управління локомотивом
1	Східноукраїнський національний університет імені Володимира Даля	1	50%		10%	27%	30%	40%
2	Український державний університет залізничного транспорту	19	56%		36%	36%	35%	39%
3	Національний університет "Львівська політехніка"	56	62%		37%	41%	41%	42%
4	Національний технічний університет "Харківський політехнічний інститут"	2	50%		45%	27%	40%	33%
5	Державний університет інфраструктури та технологій	23	63%		36%	49%	41%	38%
6	Український державний університет науки і технологій	11	56%		35%	41%	48%	41%

4 РОЗПОДІЛ УЧАСНИКІВ ЄДКІ ЗА КІЛЬКІСТЮ НАБРАНИХ ТЕСТОВИХ БАЛІВ, осіб



273 Залізничний транспорт
Напрямок 273.3 Колія та колійне господарство
(Колія)

Кількість закладів освіти

Апробаційне ЄДКІ складала здобувачі **4 закладів вищої освіти**, з них:

- 4 державної форми власності

Учасники ЄДКІ

Здобувачі першого (бакалаврського) рівня вищої освіти останнього року навчання всіх форм здобуття освіти спеціальності 273 Залізничний транспорт (напрямок 273.3 Колія та колійне господарство).

Кількість здобувачів освіти, які мали складати, осіб:

всього – 53, зокрема

- контракт/бюджет – 23/30
- денна/заочна – 36/17
- чоловіки/жінки – 41/12

Кількість здобувачів освіти, які з'явилися (авторизовані в системі) на ЄДКІ, осіб:

всього – 41, зокрема

- контракт/бюджет – 19/22
- денна/заочна – 28/13
- чоловіки/жінки – 32/9

Явка – 77,36 %

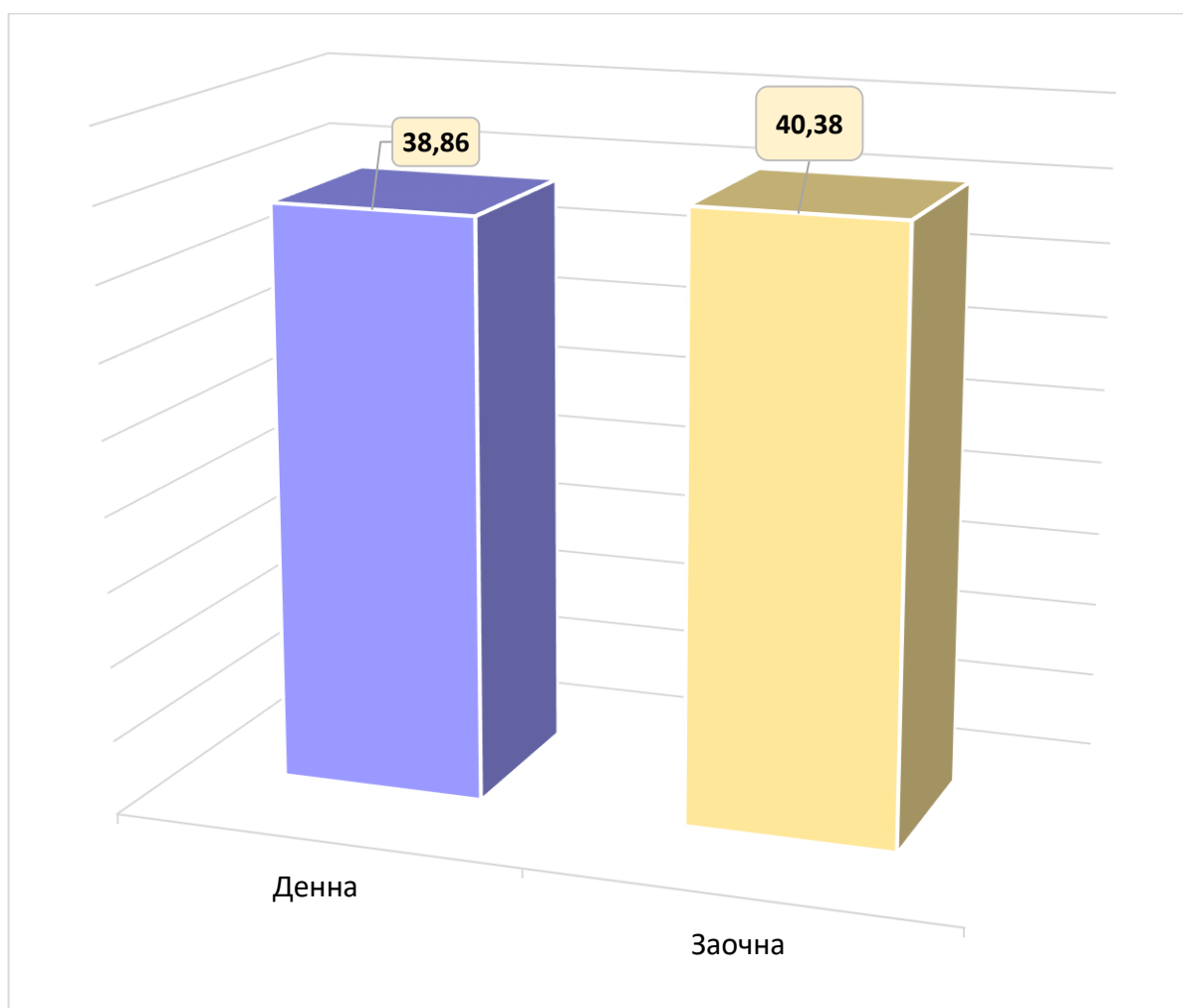


2 РЕЗУЛЬТАТИ СКЛАДАННЯ АПРОБАЦІЙНОГО ЄДКІ

Середня кількість правильних відповідей за результатами складання ЄДКІ (по країні) – **41,00**.

Індивідуальні результати складання ЄДКІ здобувачів освіти освіти направлено в заклади вищої освіти (лист Науково-методичного центру ВФПО від 22.10.2024 № 634 «Про результати апробаційного проведення ЄДКІ за спеціальністю 273 Залізничний транспорт»).

Середня кількість наданих правильних відповідей у розрізі форми навчання



3 АНАЛІЗ РЕЗУЛЬТАТІВ СКЛАДАННЯ АПРОБАЦІЙНОГО ЄДКІ

№ з/п	Заклад освіти	Кількість здобувачів, осіб	Явка, %	Складал и ЄДКІ, осіб	Середня кількість наданих правильних відповідей із 100 питань	Складали ЄДКІ, осіб			
						Контракт	Бюджет	Денна	Заочна
1	УкрДУЗТ	7	71,43%	5	40,60	2	3	4	1
2	Львівська політехніка	12	91,67%	11	39,91	7	4	5	6
3	ДУІТ	24	75,00%	18	40,22	6	12	15	3
4	УДУНТ	10	70,00%	7	35,29	4	3	4	3
	Всього	53	77,36%	41	39,005	19	22	28	13

Середній відсоток правильних відповідей за розділами програми (по країні)

	РОЗДІЛ 1. Правила технічної експлуатації залізниць України	РОЗДІЛ 2. Резервний розділ	РОЗДІЛ 3. Конструкція верхньої будови колії	РОЗДІЛ 4. Земляне полотно	РОЗДІЛ 5. Улаштування та проектування рейкової колії	РОЗДІЛ 6. З'єднання і пересічення рейкових колій	РОЗДІЛ 7. Колійне господарство	РОЗДІЛ 8. Правила технічної експлуатації та забезпечення безпеки руху
Середній відсоток правильних відповідей зі 100 тестових завдань	39%		50%	31%	29%	36%	47%	36%

Середній відсоток правильних відповідей за розділами програми (в розрізі закладів освіти)

№ з/п	Заклад освіти	Складали ЄДКІ, осіб	РОЗДІЛ 1. Правила технічної експлуатації залізниць України	РОЗДІЛ 2. Резервний розділ	РОЗДІЛ 3. Конструкція верхньої будови колії	РОЗДІЛ 4. Земляне полотно	РОЗДІЛ 5. Улаштування та проектування рейкової колії	РОЗДІЛ 6. 3' єднання і пересічення рейкових колій	РОЗДІЛ 7. Колійне господарство	РОЗДІЛ 8. Правила технічної експлуатації та забезпечення безпеки руху
1	Український державний університет залізничного транспорту	5	33%		54%	30%	34%	43%	51%	35%
2	Національний університет "Львівська політехніка"	11	43%		51%	32%	27%	33%	48%	39%
3	Державний університет інфраструктури та технологій	18	45 %		49%	33%	33%	36%	44%	34%
4	Український державний університет науки і технологій	7	36%		45%	29%	21%	31%	44%	37%

4 РОЗПОДІЛ УЧАСНИКІВ ЄДКІ ЗА КІЛЬКІСТЮ НАБРАНИХ ТЕСТОВИХ БАЛІВ, осіб

