



**МІНІСТЕРСТВО ОСВІТИ
І НАУКИ УКРАЇНИ
НАУКОВО-МЕТОДИЧНИЙ ЦЕНТР
ВФПО**

ЗВІТ

**ПРО РЕЗУЛЬТАТИ АПРОБАЦІЙНОГО
СКЛАДАННЯ ЄДИНОГО ДЕРЖАВНОГО
КВАЛІФІКАЦІЙНОГО ІСПИТУ**

ЗІ СПЕЦІАЛЬНОСТІ

273 Залізничний транспорт

на рівні фахової передвищої освіти

Дата проведення:

17 жовтня 2024 року

КИЇВ 2024

ЗВІТ ПРО РЕЗУЛЬТАТИ АПРОБАЦІЙНОГО СКЛАДАННЯ ЄДКІ

Спеціальність 273 Залізничний транспорт на рівні фахової передвищої освіти

1 ЗАГАЛЬНА ІНФОРМАЦІЯ

17 жовтня 2024 р. відбулося апробаційне проведення єдиного державного кваліфікаційного іспиту (далі – ЄДКІ) за спеціальністю 273 Залізничний транспорт для здобувачів фахової передвищої освіти.

Підстави та порядок проведення

Апробаційне ЄДКІ відбулося відповідно до постанови Кабінету Міністрів України від 19.05.2021 № 497 «Про атестацію здобувачів ступеня фахової передвищої освіти та ступенів вищої освіти на рівні фахової передвищої освіти у формі єдиного державного кваліфікаційного іспиту»; наказ Міністерства освіти і науки України від 06.03.24 № 268 «Про затвердження Графіка апробаційного проведення єдиного державного кваліфікаційного іспиту в 2024 році»; лист Науково-методичного центру ВФПО від 27.09.24 № 575 «Про підготовку до апробаційного проведення ЄДКІ за спеціальністю 273 Залізничний транспорт на рівні фахової передвищої освіти».

Кількість тестових завдань, тривалість ЄДКІ

Завдання ЄДКІ розроблено відповідно до проекту програми єдиного державного кваліфікаційного іспиту зі спеціальності 273 Залізничний транспорт на рівні фахової передвищої освіти, розробленого робочою групою склад якої затверджений наказом Міністерства освіти і науки України від 08.08.24 № 1113.

ЄДКІ для спеціальності 273 Залізничний транспорт складається із 100 тестових завдань у форматі вибору однієї правильної відповіді із пропонованих чотирьох без обмежень послідовності чи часу виконання кожного з тестових завдань в рамках загальної тривалості проведення ЄДКІ.

Тривалість ЄДКІ становить 120 хвилин.

Форма проведення – комп'ютерний формат у формі зовнішнього незалежного оцінювання із очним контролем в кожній аудиторії, дистанційним адмініструванням та відеоспостереженням.

Апробаційне ЄДКІ проводилося з 2-х напрямів «Технічне обслуговування, ремонт та експлуатація тягового рухомого складу»; «Технічне обслуговування і ремонт вагонів».

У проведенні ЄДКІ було задіяно 30 аудиторії, процедуру контролю здійснювали 30 прокторів та 3 старших проктора.

Для контролю за дотриманням процедури проведення ЄДКІ в аудиторіях проводилася відеозйомка. Відеозаписи зберігаються в закладах освіти.

273 Залізничний транспорт

Напрямок «Технічне обслуговування, ремонт та експлуатація тягового рухомого складу»

Кількість закладів освіти

Апробаційне ЄДКІ складала здобувачі **11 закладів фахової передвищої освіти**, з них:

- 11 державної форми власності

Учасники ЄДКІ

Здобувачі на фахової передвищої освіти останнього року навчання всіх формздобуття освіти спеціальності 273 Залізничний транспорт (Напрямок «Технічнеобслуговування, ремонт та експлуатація тягового рухомого складу»).

Кількість здобувачів освіти, які мали складати, осіб:

всього – 292, зокрема

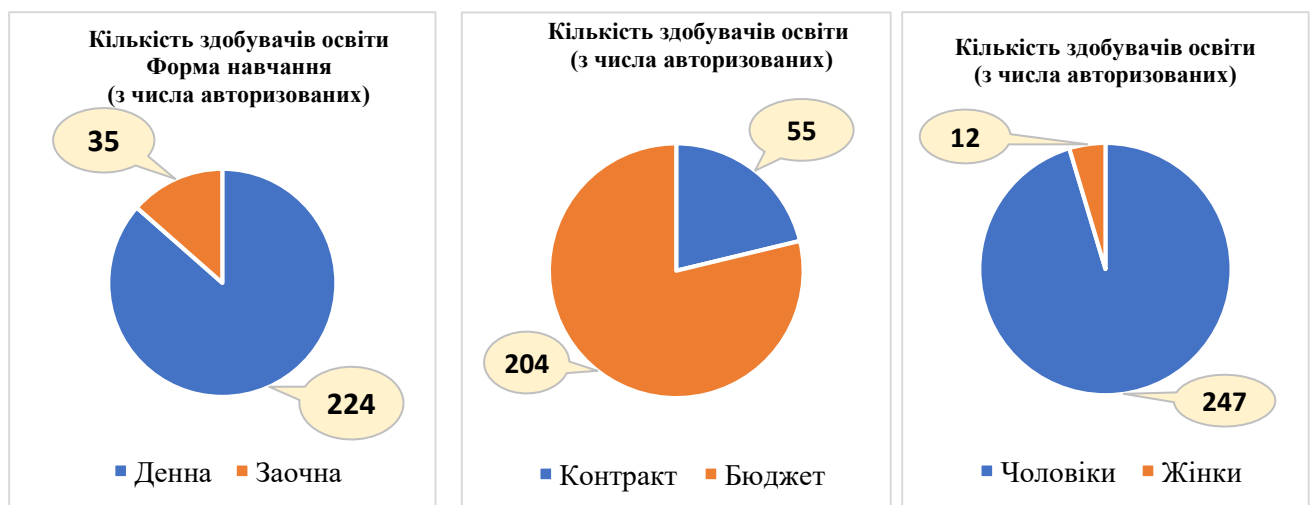
- контракт/бюджет – 62/230
- денна/заочна – 249/43
- чоловіки/жінки – 240/52

Кількість здобувачів освіти, які з'явилися (авторизовані в системі) на ЄДКІ, осіб:

всього – 259, зокрема

- контракт/бюджет – 55/204
- денна/заочна – 224/35
- чоловіки/жінки – 247/12

Явка – 88,70 %

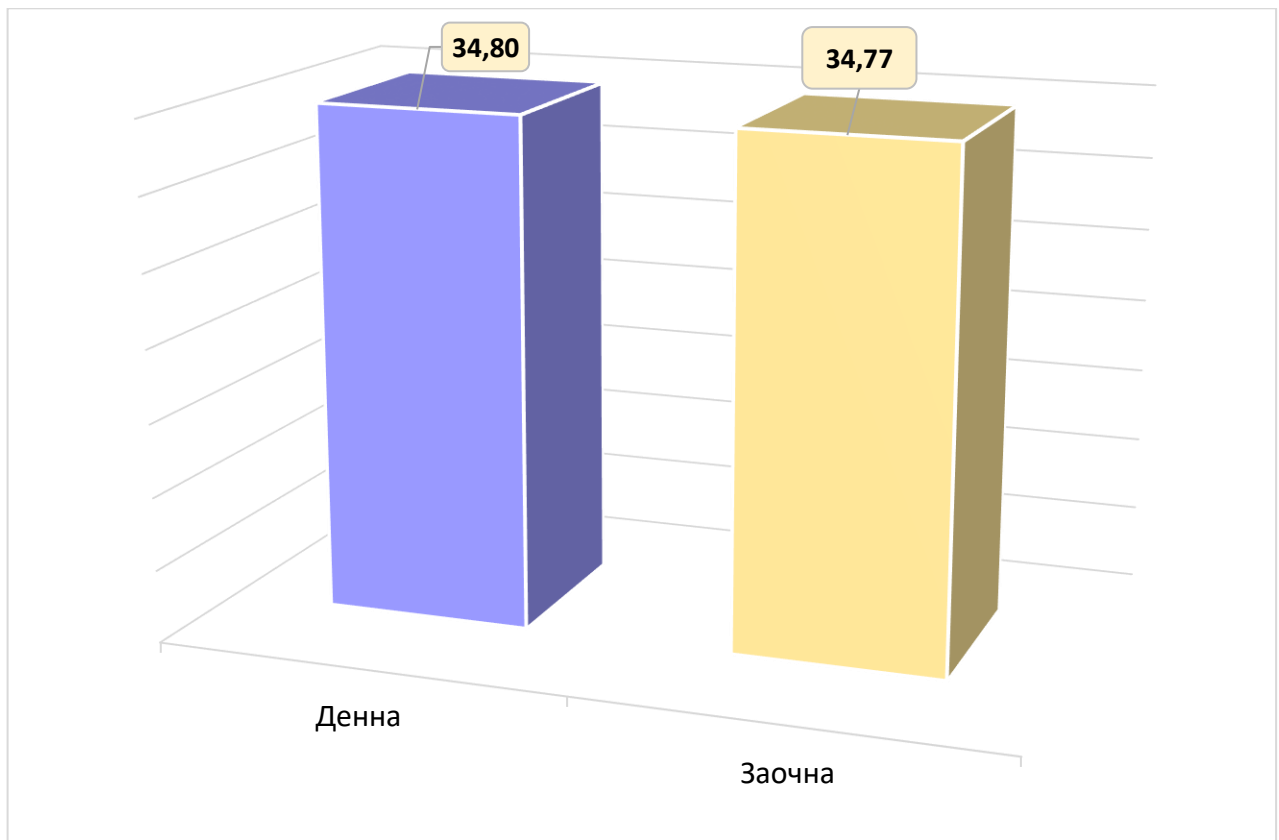


2 РЕЗУЛЬТАТИ СКЛАДАННЯ АПРОБАЦІЙНОГО ЄДКІ

Середня кількість правильних відповідей за результатами складання ЄДКІ (по країні) – **34,80**.

Індивідуальні результати складання ЄДКІ здобувачів освіти направлено в заклади фахової передвищої освіти (лист Науково-методичного центру ВФПО від 22.10.2024 № 633 «Про результати проведення ЄДКІ за спеціальністю 273 Залізничний транспорт на рівні фахової передвищої освіти»).

Середня кількість наданих правильних відповідей у розрізі форми навчання



3 АНАЛІЗ РЕЗУЛЬТАТІВ СКЛАДАННЯ АПРОБАЦІЙНОГО ЄДКІ

№ з/п	Заклад освіти	Кількість здобувачів, осіб	Явка, %	Складали ЄДКІ, осіб	Середня кількість наданих правильних відповідей із 100 питань	Складали ЄДКІ, осіб			
						Контракт	Бюджет	Денна	Заочна
1.	ПМФК	18	94,44%	17	30,47		17	17	
2.	ДФКЗТТІ	13	92,31%	12	32,42	1	11	12	
3.	КЕМТ	35	85,71%	30	41,30	19	11	11	19
4.	ОФКТТ	39	92,31%	36	35,89	17	19	36	
5.	КрФКТІТ	19	100%	19	30,79	12	7	16	3
6.	ХФКТТ	14	100%	14	38,50	1	13	14	
7.	ВСП «Політехнічний фаховий коледж КНУ»	61	83,61%	51	32,51	2	49	49	2
8.	ВСП «ІФК КНУ»	29	82,76%	24	33,21		24	13	11
9.	СФКТІ	13	92,31%	12	34,33		12	12	
10.	ВСП ЗМФК ЗНУ	16	81,25%	13	31,62		13	13	
11.	ВСП «ЛФКТІ НУ «ЛП»	35	88,57%	31	37,81	3	28	31	
	Всього	292	88,70%	259	34,80	55	204	224	35

Середній відсоток правильних відповідей за розділами програми (по країні)

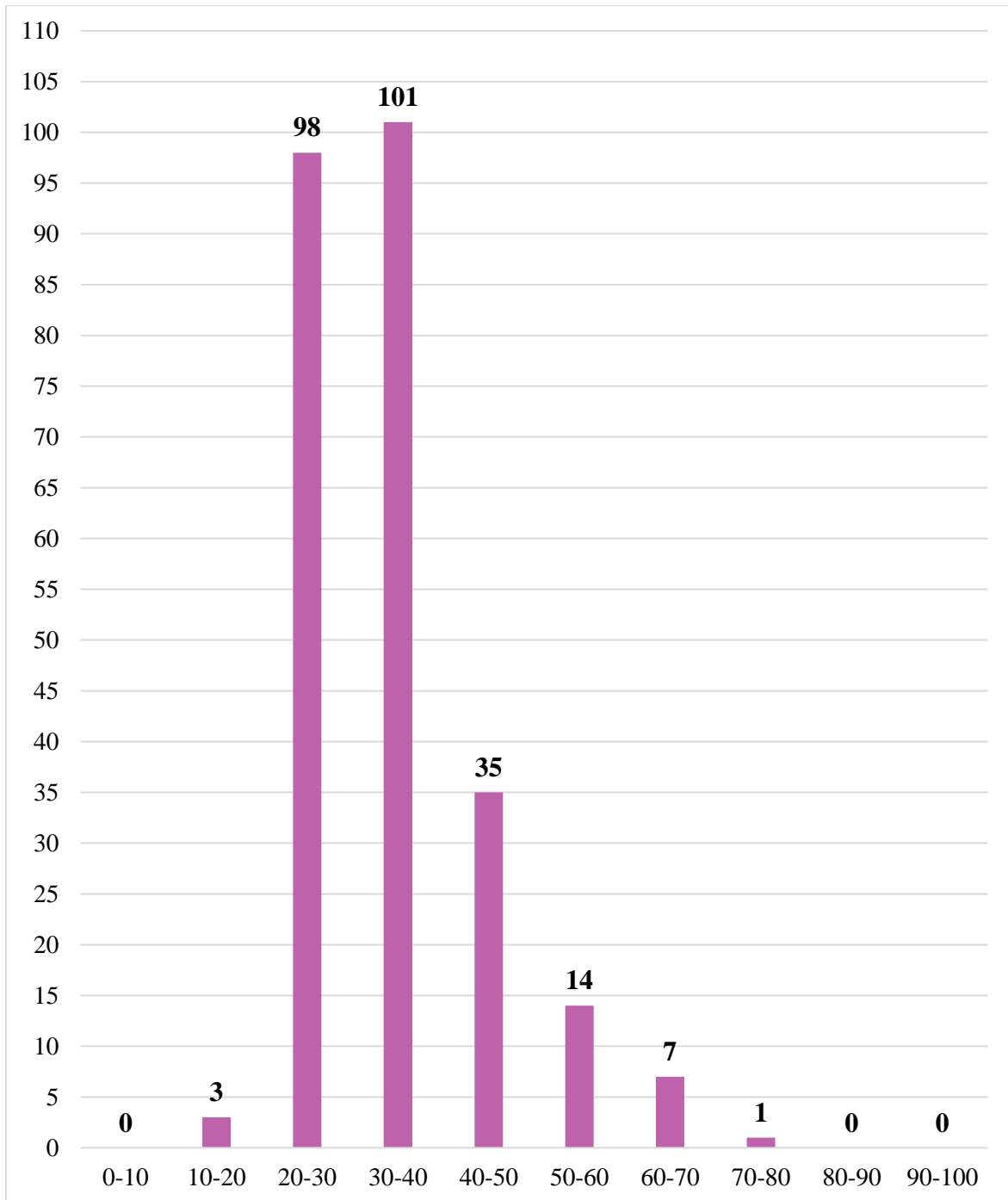
	РОЗДІЛ 1. Технологія галузі та технічні засоби залізничного транспорту	РОЗДІЛ 2. Технічна експлуатація залізниць та безпека руху	РОЗДІЛ 3. Охорона праці	РОЗДІЛ 4. Тяговий рухомий склад залізниць	РОЗДІЛ 5. Автоматичні гальма рухомого складу	РОЗДІЛ 6. Організація і планування локомотивного господарства	РОЗДІЛ 7. Технологія ремонтів тягового рухомого складу	РОЗДІЛ 8. Основи локомотивної тяги та управління локомотивом
Середній відсоток правильних відповідей зі 100 тестових завдань	38%	31%	41%	35%	32%	31%	37%	28%

Середній відсоток правильних відповідей за розділами програми (в розрізі закладів освіти)

№ з/п	Заклад освіти	Кількість, які складали ЄДКІ, осіб	РОЗДІЛ 1. Технологія галузі та технічні засоби залізничного транспорту	РОЗДІЛ 2. Технічна експлуатація залізниць та безпека руху	РОЗДІЛ 3. Охорона праці	РОЗДІЛ 4. Тяговий рухомий склад залізниць	РОЗДІЛ 5. Автоматичні гальма рухомого складу	РОЗДІЛ 6. Організація і планування локомотивного господарства	РОЗДІЛ 7. Технологія ремонту тягового рухомого складу	РОЗДІЛ 8. Основи локомотивної тяги та управління локомотивом
1.	Придніпровський металургійний фаховий коледж	17	37%	23%	34%	32%	29%	28%	35%	24%
2.	Дніпровський фаховий коледж залізничного транспорту та транспортної інфраструктури	12	34%	27%	48%	31%	28%	31%	36%	23%
3.	Київський електромеханічний фаховий коледж	30	41%	42%	41%	43%	44%	38%	46%	31%
4.	Одеський фаховий коледж транспортних технологій	36	40%	33%	40%	37%	36%	31%	34%	35%
5.	Кременчуцький фаховий коледж транспортної інфраструктури та технологій	19	41%	25%	35%	32%	25%	25%	34%	27%
6.	Харківський фаховий коледж транспортних технологій	14	44%	31%	44%	42%	33%	33%	47%	28%
7.	Відокремлений структурний підрозділ «Політехнічний фаховий коледж Криворізького	51	39%	31%	40%	30%	31%	27%	35%	29%

№ з/п	Заклад освіти	Кількість, які складали ЄДКІ, осіб	РОЗДІЛ 1. Технологія галузі та технічні засоби залізничного транспорту	РОЗДІЛ 2. Технічна експлуатація залізниць та безпека руху	РОЗДІЛ 3. Охорона праці	РОЗДІЛ 4. Тяговий рухомий склад залізниць	РОЗДІЛ 5. Автоматичні гальма рухомого складу	РОЗДІЛ 6. Організація і планування локомотивного господарства	РОЗДІЛ 7. Технологія ремонту тягового рухомого складу	РОЗДІЛ 8. Основи локомотивної тяги та управління локомотивом
	національного університету»									
8.	Відокремлений структурний підрозділ «Індустріальний фаховий коледж Криворізького національного університету»	24	35%	33%	43%	31%	34%	27%	35%	28%
9.	Слов'янський фаховий коледж транспортної інфраструктури	12	39%	36%	38%	35%	32%	35%	35%	23%
10.	Відокремлений структурний підрозділ «Запорізький металургійний фаховий коледж Запорізького національного університету»	13	28%	29%	42%	30%	30%	31%	32%	32%
11.	Відокремлений структурний підрозділ "Львівський фаховий коледж транспортної інфраструктури Національного університету "Львівська політехніка"	31	44%	35%	40%	39%	33%	37%	41%	31%

4 РОЗПОДІЛ УЧАСНИКІВ ЄДКІ ЗА КІЛЬКІСТЮ НАБРАНИХ ТЕСТОВИХ БАЛІВ, осіб



273 Залізничний транспорт

Напрямок «Технічне обслуговування і ремонт вагонів»

Кількість закладів освіти

Апробаційне ЄДКІ складала здобувачі **8 закладів фахової передвищої освіти**, з них:

- 8 державної форми власності

Учасники ЄДКІ

Здобувачі на фахової передвищої освіти останнього року навчання всіх формздобуття освіти спеціальності 273 Залізничний транспорт (Напрямок «Технічне обслуговування і ремонт вагонів»).

Кількість здобувачів освіти, які мали скласти, осіб:

всього – 141, зокрема

- контракт/бюджет – 58/83
- денна/заочна – 125/16
- чоловіки/жінки – 105/36

Кількість здобувачів освіти, **які з'явилися** (авторизовані в системі) на ЄДКІ, осіб:

всього – 114, зокрема

- контракт/бюджет – 40/74
- денна/заочна – 99/15
- чоловіки/жінки – 82/32

Явка – 80,85 %

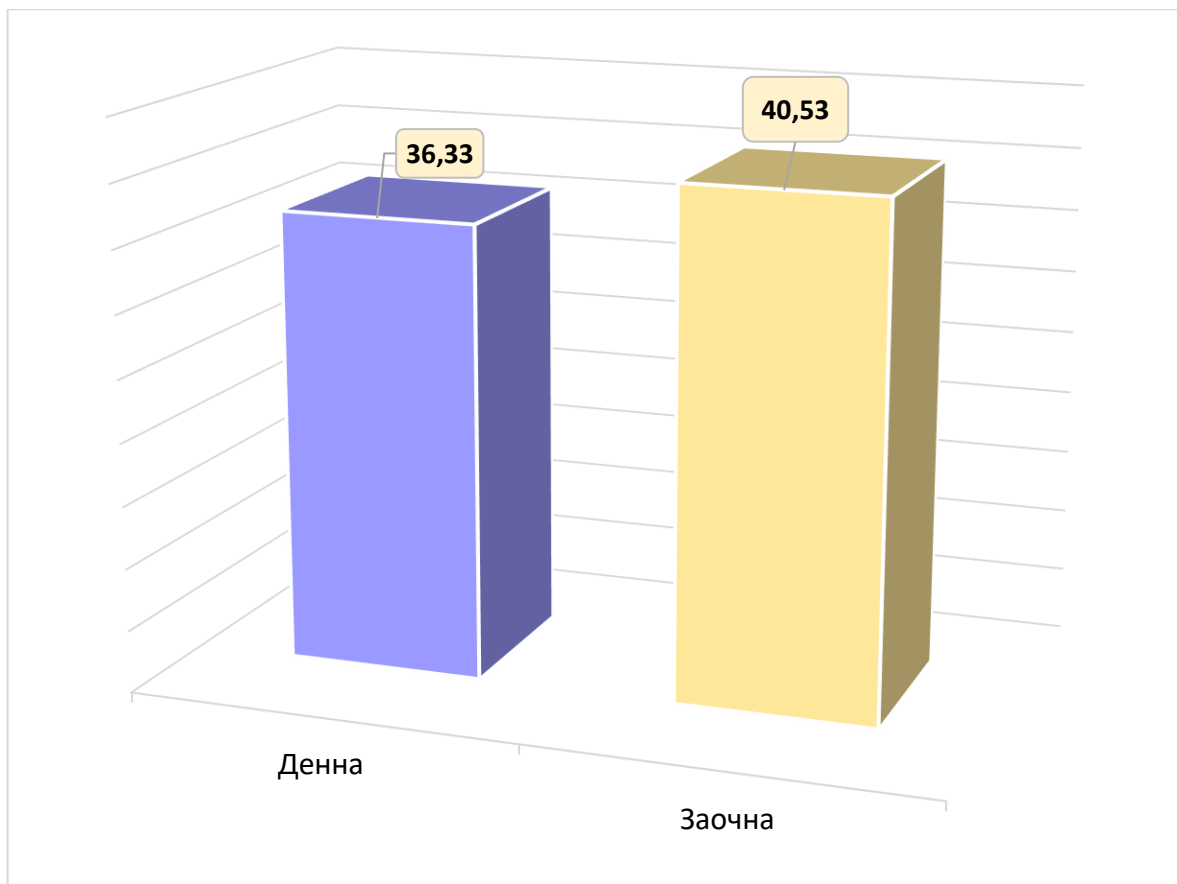


2 РЕЗУЛЬТАТИ СКЛАДАННЯ АПРОБАЦІЙНОГО ЄДКІ

Середня кількість правильних відповідей за результатами складання ЄДКІ (по країні) – **36,89**.

Індивідуальні результати складання ЄДКІ здобувачів освіти направлено в заклади фахової передвищої освіти (лист Науково-методичного центру ВФПО від 22.10.2024 № 633 «Про результати проведення ЄДКІ за спеціальністю 273 Залізничний транспорт на рівні фахової передвищої освіти»).

Середня кількість наданих правильних відповідей у розрізі форми навчання



3 АНАЛІЗ РЕЗУЛЬТАТІВ СКЛАДАННЯ АПРОБАЦІЙНОГО ЄДКІ

№ з/п	Заклад освіти	Кількість здобувачів, осіб	Явка, %	Складали ЄДКІ, осіб	Середня кількість наданих правильних відповідей із 100 питань	Складали ЄДКІ, осіб			
						Контракт	Бюджет	Денна	Заочна
1.	ДФКЗТТІ	3	100%	3	37,33		3	3	
2.	ОФКТТ	15	86,67%	13	36,00	2	11	13	
3.	КрФКТІТ	24	100%	24	37,58	15	9	12	12
4.	ВСП «Політехнічний фаховий коледж КНУ»	12	91,67%	11	36,00		11	11	
5.	СФКТІ	7	71,43%	5	39,80		5	5	
6.	КФКТІ	11	90,91%	10	45,70	4	6	7	3
7.	ЧТФК	57	70,18%	40	34,83	18	22	40	
8.	ВСП "МФКТІ УДУНТ"	12	66,67%	8	34,75	1	7	8	
	Всього	141	80,85%	114	36,89	40	74	99	15

Середній відсоток правильних відповідей за розділами програми (по країні)

	РОЗДІЛ 1. Технологія галузі та технічні засоби залізничного транспорту	РОЗДІЛ 2. Технічна експлуатація залізниць та безпека руху	РОЗДІЛ 3. Охорона праці	РОЗДІЛ 4. Конструкція вагонів	РОЗДІЛ 5. Технічна експлуатація та ремонт вагонів	РОЗДІЛ 6. Ремонт вагонів і допоміжного обладнання
Середній відсоток правильних відповідей зі 100 тестових завдань	53%	28%	40%	39%	37%	34%

Середній відсоток правильних відповідей за розділами програми (в розрізі закладів освіти)

№ з/п	Заклад освіти	Складали ЄДКІ, осіб	РОЗДІЛ 1. Технологія галузі та технічні засоби залізничного транспорту	РОЗДІЛ 2. Технічна експлуатація залізниць та безпека руху	РОЗДІЛ 3. Охорона праці	РОЗДІЛ 4. Конструкція вагонів	РОЗДІЛ 5. Технічна експлуатація та ремонт вагонів	РОЗДІЛ 6. Ремонт вагонів і допоміжного обладнання
1.	Дніпровський фаховий коледж залізничного транспорту та транспортної інфраструктури	3	53%	27%	43%	38%	53%	26%
2.	Одеський фаховий коледж транспортних технологій	13	36%	28%	45%	38%	36%	34%
3.	Кременчуцький фаховий коледж транспортної інфраструктури та технологій	24	54%	34%	39%	41%	30%	32%

4.	Відокремлений структурний підрозділ «Політехнічний фаховий коледж Криворізького національного університету»	11	54%	30%	36%	35%	29%	36%
5.	Київський фаховий коледж транспортної інфраструктури	10	62%	27%	43%	47%	49%	44%
6.	Чернівецький транспортний фаховий коледж	40	44%	23%	39%	36%	31%	34%
7.	Слов`янський фаховий коледж транспортної інфраструктури	25	68%	30%	38%	40%	38%	34%
8.	Відокремлений структурний підрозділ "Миколаївський фаховий коледж транспортної інфраструктури Українського державного університету науки і технологій"	8	56%	25%	38%	36%	30%	30%

4 РОЗПОДІЛ УЧАСНИКІВ ЄДКІ ЗА КІЛЬКІСТЮ НАБРАНИХ ТЕСТОВИХ БАЛІВ, осіб

