



**МІНІСТЕРСТВО ОСВІТИ
І НАУКИ УКРАЇНИ
НАУКОВО-МЕТОДИЧНИЙ ЦЕНТР
ВФПО**

ЗВІТ

**ПРО РЕЗУЛЬТАТИ СКЛАДАННЯ ЄДИНОГО
ДЕРЖАВНОГО КВАЛІФІКАЦІЙНОГО
ІСПИТУ ЗІ СПЕЦІАЛЬНОСТІ**

**281 Публічне управління та
адміністрування**

**Дата проведення:
31 жовтня 2024 року**

КИЇВ 2024

ЗВІТ ПРО РЕЗУЛЬТАТИ СКЛАДАННЯ ЄДКІ

Зі спеціальності 281 Публічне управління та адміністрування на другому (магістерському) рівні вищої освіти

1 ЗАГАЛЬНА ІНФОРМАЦІЯ

31 жовтня 2024 р. відбулося проведення єдиного державного кваліфікаційного іспиту (далі – ЄДКІ) за спеціальністю 281 Публічне управління та адміністрування для здобувачів другого (магістерського) рівня вищої освіти всіх форм здобуття освіти, освітня програма яких завершується у 2024-2025 навчальному році.

Підстави та порядок проведення

ЄДКІ проводився відповідно до постанови Кабінету Міністрів України від 19.05.2021 № 497 «Про атестацію здобувачів ступеня фахової передвищої освіти та ступенів вищої освіти на першому (бакалаврському) та другому (магістерському) рівнях у формі єдиного державного кваліфікаційного іспиту», наказу Міністерства освіти і науки України від 26.01.2024 № 98 «Про затвердження Графіка проведення єдиного державного кваліфікаційного іспиту в 2024 році»; листа Науково-методичного центру ВФПО від 01.10.2024 № 583 «Про підготовку до проведення ЄДКІ за спеціальністю 281 Публічне управління та адміністрування».

Кількість тестових завдань, тривалість ЄДКІ

Завдання ЄДКІ розроблено відповідно до програми єдиного державного кваліфікаційного іспиту зі спеціальності «Публічне управління та адміністрування» на другому (магістерському) рівні вищої освіти, затвердженої наказом Міністерства освіти і науки України від 04 серпня 2020 № 1001 «Про затвердження Програми єдиного державного кваліфікаційного іспиту зі спеціальності «Публічне управління та адміністрування» на другому (магістерському) рівні вищої освіти.

ЄДКІ зі спеціальності 281 Публічне управління та адміністрування складається із 150 тестових завдань у форматі вибору однієї правильної відповіді із пропонованих чотирьох без обмежень послідовності чи часу виконання кожного з тестових завдань в рамках загальної тривалості проведення ЄДКІ.

Тривалість ЄДКІ становить 180 хвилин.

Форма проведення – комп'ютерний формат у формі зовнішнього незалежного оцінювання із очним контролем в кожній аудиторії, дистанційним адмініструванням та відеоспостереженням.

У проведенні ЄДКІ було задіяно 302 аудиторій, процедуру контролю здійснювали 319 прокторів та 25 старших прокторів.

Для контролю за дотриманням процедури проведення ЄДКІ в аудиторіях проводилася відеозйомка. Відеозаписи зберігаються в закладах освіти.

Кількість закладів освіти

ЄДКІ складала здобувачі **100 закладів вищої освіти**, з них:

- 85 державної форми власності
- 12 приватної форми власності
- 3 комунальної форми власності

Учасники ЄДКІ

Здобувачі другого (магістерського) рівня вищої освіти всіх форм здобуття освіти спеціальності 281 Публічне управління та адміністрування, освітня програма яких завершується у 2024-2025 навчальному році.

Кількість здобувачів освіти, які мали складати, осіб:

всього – 4 553, зокрема

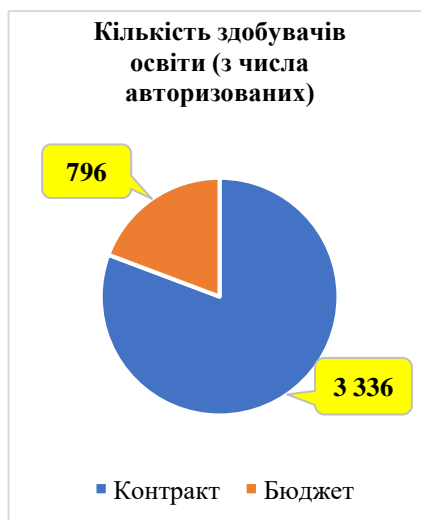
- контракт/бюджет – 3 711/842
- денна/заочна/вечірня – 1 803/2 743/7
- чоловіки/жінки – 2 394/2 159

Кількість здобувачів освіти, **які з'явилися** (авторизовані в системі) на ЄДКІ:

всього – 4 132 особи, зокрема

- контракт/бюджет – 3 336/796
- денна/заочна/вечірня – 1 536/2 589/7
- чоловіки/жінки – 2 064/2 068

Явка – 90,75 %



2 РЕЗУЛЬТАТИ СКЛАДАННЯ ЄДКІ

З метою об'єктивного оцінювання результатів ЄДКІ наказом Міністерства освіти і науки від 05 листопада 2024 року № 1585 утворено фахову комісію єдиного державного кваліфікаційного іспиту за спеціальністю 281 Публічне управління та адміністрування.

Під час засідання фахової комісії 05 листопада 2024 року проведено оцінювання тесту ЄДКІ та встановлено **пороговий бал 53** правильних відповіді із 147 тестових завдань.

Середня кількість наданих правильних відповідей із 147 питань за результатами складання ЄДКІ (по країні) – **76,36**.

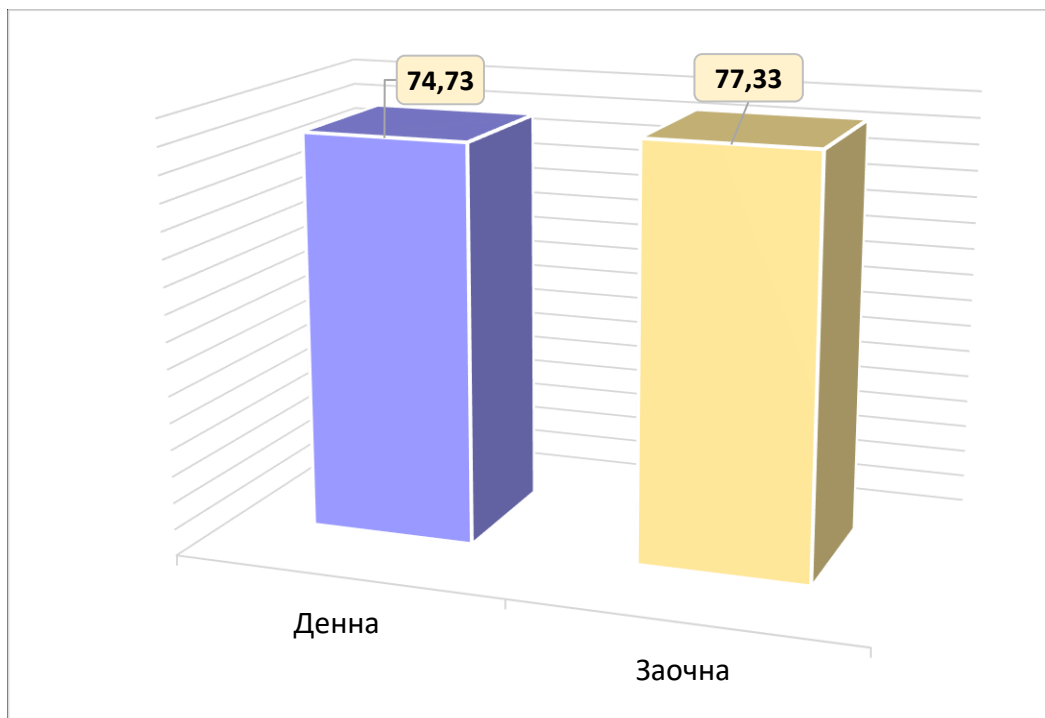
267 здобувача освіти не подолали поріг «Склав/Не склав», що становить 6,46%.

Індивідуальні результати складання ЄДКІ здобувачів направлено в заклади вищої освіти в трьох шкалах:

- результат «склав/не склав» – визначено для всіх здобувачів, які склали іспит
- процентильний ранг – визначено для всіх здобувачів, які склали іспит
- результат у шкалі ЄДКІ – визначено тільки для тих здобувачів, які склали ЄДКІ успішно (подолали пороговий бал та отримали результат «Склав»).

Шкалою ЄДКІ у сфері відповідальності МОН України є багатобальна нормована шкала вимірювання 200-400 балів, де 200 балів відповідає пороговому балу, а 400 – максимальному результату отриманому під час проведення основного ЄДКІ. Конвертація тестових балів здобувачів у шкалу ЄДКІ здійснюється лінійно.

Середня кількість наданих правильних відповідей у розрізі форми навчання



3 АНАЛІЗ РЕЗУЛЬТАТІВ СКЛАДАННЯ ЄДКІ

№ з/п	Заклад освіти	Кількість здобувачів, осіб	Явка, %	Складали ЄДКІ, осіб	Склали ЄДКІ, осіб	Складали ЄДКІ, осіб				
						Контракт	Бюджет	Денна	Заочна	Вечірня
1.	ДНМУ	17	100%	17	16	17			17	
2.	НУБіП України	106	86,79%	92	90	65	27	33	59	
3.	НУВГП	44	93,18%	41	40	20	21	11	30	
4.	МДУ	32	84,38%	27	26	16	11	5	22	
5.	СНУ ім. В.Даля	27	92,59%	25	24	23	2	6	19	
6.	ПДАУ	31	96,77%	30	26	26	4	12	18	
7.	ОНУ імені І.І. Мечникова	1	100%	1	1	1			1	
8.	СумДПУ імені А. С. Макаренка	19	84,21%	16	15	16		16		
9.	ХАІ	19	84,21%	16	13	12	4	10	6	
10.	НТУ"ДП"	76	98,68%	75	69	60	15	25	50	
11.	УкрДУЗТ	20	85,00%	17	15	17		10	7	
12.	КНУТШ	254	90,55%	230	229	182	48	63	167	
13.	ВНУ імені Лесі Українки	41	97,56%	40	40	20	20	9	31	

14.	ОНТУ	36	91,67%	33	29	33		20	13	
15.	ДДМБ	29	96,55%	28	27	26	2	4	24	
16.	АПСВТ	18	50,00%	9	8	9		9		
17.	МНАУ	47	97,87%	46	44	23	23	8	38	
18.	ЧНУ	26	96,15%	25	24	21	4	14	11	
19.	Каразінський університет	222	91,44%	203	181	172	31	46	157	
20.	НУЦЗ України	9	88,89%	8	6	8		2	6	
21.	ЗНУ	61	85,25%	52	49	33	19	15	37	
22.	ВНАУ	67	98,51%	66	55	63	3	29	37	
23.	НаУКМА	9	100%	9	9	6	3	7	2	
24.	ДДАЕУ	20	100%	20	20	18	2	13	7	
25.	ДЗ "ЛНУ імені Тараса Шевченка"	44	90,91%	40	38	15	25		40	
26.	ДУІКТ	32	81,25%	26	25	22	4	25	1	
27.	ХНТУ	43	93,02%	40	38	16	24	9	31	
28.	ЦНТУ	12	100%	12	12	10	2	10	2	
29.	НУ "Запорізька політехніка"	9	88,89%	8	6	7	1	3	5	

30.	Львівська політехніка	205	94,63%	194	186	168	26	76	118	
31.	ЧНУ ім. Богдана Хмельницького	45	88,89%	40	40	27	13	24	16	
32.	НТУ "ХПІ"	23	82,61%	19	18	19		6	13	
33.	ЖДУ	36	97,22%	35	34	33	2	24	11	
34.	ДНУ	22	100%	22	22	22			22	
35.	ПУЕТ	19	63,16%	12	11	12		6	6	
36.	ЛНУВМБ імені С.З. Гжицького	28	89,29%	25	22	21	4	18		7
37.	КНУБА	10	100%	10	10	7	3	5	5	
38.	НУ "Чернігівська політехніка"	38	92,11%	35	32	32	3	7	28	
39.	Університет Короля Данила	10	90,00%	9	8	9		3	6	
40.	ТДАТУ	26	73,08%	19	17	19		9	10	
41.	СНАУ	20	90,00%	18	14	18			18	
42.	НЛТУ України	54	92,59%	50	43	46	4	20	30	
43.	ІФНТУНГ	94	96,81%	91	90	61	30	15	76	
44.	ТНТУ	19	89,47%	17	17	16	1	9	8	
45.	СумДУ	35	91,43%	32	32	9	23	7	25	

46.	ЗУНУ	151	98,01%	148	136	118	30	44	104	
47.	КПІ ім. Ігоря Сікорського	42	100%	42	42	13	29	10	32	
48.	ЗВО "ПДУ"	4	100%	4	4	4		2	2	
49.	НАУ	39	94,87%	37	34	33	4	37		
50.	НУ "ОЮА"	43	86,05%	37	37	18	19	15	22	
51.	ЗВО "МНТУ"	38	73,68%	28	27	28		17	11	
52.	"КПУ"	9	88,89%	8	8	8		5	3	
53.	ДВНЗ ДОННТУ	1	100%	1	1	1			1	
54.	ДВНЗ "УжНУ"	19	78,95%	15	14	14	1	5	10	
55.	Житомирська політехніка	117	85,47%	100	89	67	33	40	60	
56.	ДДУВС	9	88,89%	8	6	8			8	
57.	ХДАЕУ	23	56,52%	13	10	13		13		
58.	Університет "Україна"	16	93,75%	15	15	15		8	7	
59.	Національний університет імені Юрія Кондратюка	57	91,23%	52	51	36	16	20	32	
60.	ХНЕУ ім. С. Кузнеця	62	91,94%	57	46	33	24	16	41	

61.	Поліський університет	71	94,37%	67	64	63	4	26	41	
62.	НАВС	29	89,66%	26	21	22	4		26	
63.	Український католицький університет	26	100%	26	26	26		17	9	
64.	ДонНУ імені Василя Стуса	19	94,74%	18	16	14	4	10	8	
65.	ПрАТ "ВНЗ "МАУП"	118	89,83%	106	98	106		27	79	
66.	ВДПУ	38	97,37%	37	32	34	3	19	18	
67.	ЧНУ ім. Петра Могили	86	95,35%	82	77	50	32	16	66	
68.	ХУУП імені Леоніда Юзькова	135	85,93%	116	106	106	10	59	57	
69.	ЛНУ ім. Івана Франка	59	94,92%	56	52	51	5	41	15	
70.	ХНМУ	14	92,86%	13	13	13			13	
71.	ДонДУВС	4	100%	4	4	4			4	
72.	ЛНТУ	16	100%	16	15	12	4	11	5	
73.	ХНУМГ ім. О.М. Бекетова	18	88,89%	16	16	14	2	14	2	
74.	КНЕУ ІМ.В. ГЕТЬМАНА	65	96,92%	63	63	33	30	19	44	

75.	УГСП	69	85,51%	59	52	51	8	24	35	
76.	ПНУ ім. В. Стефаника	28	96,43%	27	25	23	4	15	12	
77.	ПЗВО "КИЇВСЬКИЙ МІЖНАРОДНИЙ УНІВЕРСИТЕТ"	11	81,82%	9	9	9		9		
78.	ПРАТ "ПВНЗ "ЗІЕІТ"	20	80,00%	16	14	16		7	9	
79.	БНАУ	30	96,67%	29	25	25	4	17	12	
80.	ВНЗ КУРО	8	100%	8	8	8		7	1	
81.	ТНУ ім. В.І.Вернадського	13	92,31%	12	10	11	1	7	5	
82.	КНУ	12	83,33%	10	10	7	3	6	4	
83.	Північноукраїнський інститут імені героїв Крут ПРАТ «ВНЗ «МАУП»	8	87,50%	7	6	7		4	3	
84.	ДЗВО "УМО"	59	89,83%	53	49	29	24	14	39	
85.	КЗВО "ВАБО"	86	73,26%	63	57	63		32	31	
86.	УМСФ	66	83,33%	55	50	49	6	35	20	
87.	НУОЗ України імені П. Л. Шупика	43	76,74%	33	31	33		12	21	

88.	Київська школа економіки	42	100%	42	42	38	4	42		
89.	ДУІТ	1	100%	1	1		1	1		
90.	КЗВО "ДАНО" ДОР"	19	89,47%	17	17	15	2		17	
91.	ДУЕТ	21	90,48%	19	16	19		8	11	
92.	Одеська політехніка	341	95,31%	325	316	291	34	54	271	
93.	ДБТУ	28	89,29%	25	22	25		6	19	
94.	УДУНТ	27	59,26%	16	16	15	1	8	8	
95.	НРЗВО КПДІ	31	77,42%	24	23	21	3	20	4	
96.	ДПУ	58	87,93%	51	48	47	4	33	18	
97.	ДТЕУ	84	97,62%	82	74	51	31	20	62	
98.	ВТЕІ ДТЕУ	29	100%	29	25	29		14	15	
99.	УДУ імені Михайла Драгоманова	23	78,26%	18	15	18		7	11	
100.	Університет Грінченка	13	84,62%	11	10	3	8		11	
	Всього	4553	90,75%	4132	3865	3336	796	1536	2589	7

Середній відсоток правильних відповідей за розділами програми (по країні)

	РОЗДІЛ 1. Державна політика та врядування	РОЗДІЛ 2. Публічне управління	РОЗДІЛ 3. Публічна служба
Середній відсоток правильних відповідей зі 100 тестових завдань	46%	51%	56%

Середній відсоток правильних відповідей за розділами програми (в розрізі закладів освіти)

№ з/п	Заклад освіти	Складали ЄДКІ, осіб	РОЗДІЛ 1. Державна політика та врядування	РОЗДІЛ 2. Публічне управління	РОЗДІЛ 3. Публічна служба
1.	Донецький національний медичний університет	17	49%	55%	56%
2.	Національний університет біоресурсів і природокористування України	92	51%	57%	61%
3.	Національний університет водного господарства та природокористування	41	49%	55%	60%
4.	Маріупольський державний університет	27	50%	53%	61%
5.	Східноукраїнський національний університет імені Володимира Даля	25	46%	52%	56%
6.	Полтавський державний аграрний університет	30	40%	46%	53%
7.	Одеський національний університет імені І. І. Мечникова	1	50%	55%	66%

8.	Сумський державний педагогічний університет імені А. С. Макаренка	16	62%	57%	73%
9.	Національний аерокосмічний університет ім. М. Є. Жуковського "Харківський авіаційний інститут"	16	43%	46%	52%
10.	Національний технічний університет "Дніпровська політехніка"	75	44%	50%	55%
11.	Український державний університет залізничного транспорту	17	44%	50%	50%
12.	Київський національний університет імені Тараса Шевченка	230	51%	56%	60%
13.	Волинський національний університет імені Лесі Українки	40	48%	54%	61%
14.	Одеський національний технологічний університет	33	41%	45%	54%
15.	Донбаська державна машинобудівна академія	28	47%	54%	57%
16.	Академія праці, соціальних відносин і туризму	9	43%	48%	52%
17.	Миколаївський національний аграрний університет	46	49%	50%	57%
18.	Чернівецький національний університет імені Юрія Федьковича	25	44%	52%	54%
19.	Харківський національний університет імені В.Н. Каразіна	203	46%	51%	57%
20.	Національний університет цивільного захисту України	8	34%	39%	42%
21.	Запорізький національний університет	52	47%	52%	59%
22.	Вінницький національний аграрний університет	66	39%	44%	53%
23.	Національний університет "Києво-Могилянська академія"	9	67%	61%	64%

24.	Дніпровський державний аграрно-економічний університет	20	48%	54%	59%
25.	Державний заклад "Луганський національний університет імені Тараса Шевченка"	40	45%	51%	59%
26.	Державний університет інформаційно-комунікаційних технологій	26	45%	49%	55%
27.	Херсонський національний технічний університет	40	47%	53%	55%
28.	Центральноукраїнський національний технічний університет	12	48%	53%	57%
29.	Національний університет "Запорізька політехніка"	8	34%	44%	49%
30.	Національний університет "Львівська політехніка"	194	44%	51%	55%
31.	Черкаський національний університет імені Богдана Хмельницького	40	50%	54%	58%
32.	Національний технічний університет "Харківський політехнічний інститут"	19	47%	49%	58%
33.	Житомирський державний університет імені Івана Франка	35	44%	49%	57%
34.	Дніпровський національний університет імені Олеся Гончара	22	49%	52%	55%
35.	Полтавський університет економіки і торгівлі	12	43%	52%	59%
36.	Львівський національний університет ветеринарної медицини та біотехнологій імені С. З. Гжицького	25	43%	46%	57%
37.	Київський національний університет будівництва і архітектури	10	50%	53%	58%
38.	Національний університет "Чернігівська політехніка"	35	48%	53%	58%
39.	Заклад вищої освіти "Університет Короля Данила"	9	44%	52%	56%

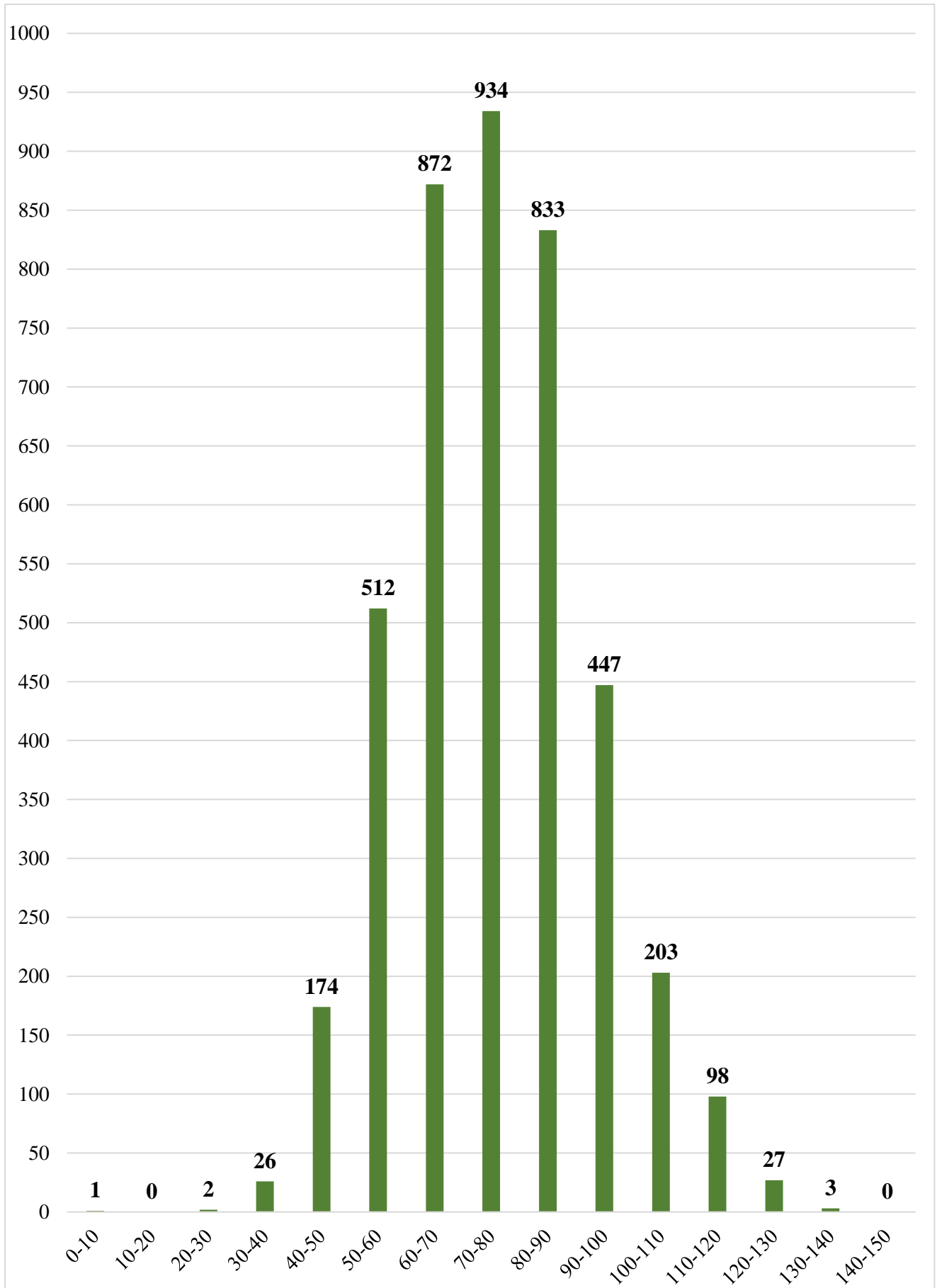
40.	Таврійський державний агротехнологічний університет імені Дмитра Моторного	19	47%	50%	55%
41.	Сумський національний аграрний університет	18	39%	41%	50%
42.	Національний лісотехнічний університет України	50	44%	48%	58%
43.	Івано-Франківський національний технічний університет нафти і газу	91	50%	54%	59%
44.	Тернопільський національний технічний університет імені Івана Пулюя	17	49%	54%	57%
45.	Сумський державний університет	32	49%	55%	64%
46.	Західноукраїнський національний університет	148	45%	51%	56%
47.	Національний технічний університет України «Київський політехнічний інститут імені Ігоря Сікорського»	42	48%	54%	62%
48.	Заклад вищої освіти «Подільський державний університет»	4	43%	48%	55%
49.	Національний авіаційний університет	37	51%	56%	59%
50.	Національний університет "Одеська юридична академія"	37	44%	46%	53%
51.	Заклад вищої освіти "Міжнародний науково-технічний університет імені академіка Юрія Бугая"	28	48%	47%	52%
52.	"Класичний приватний університет"	8	43%	58%	66%
53.	Державний вищий навчальний заклад "Донецький національний технічний університет"	1	44%	50%	58%
54.	Державний вищий навчальний заклад "Ужгородський національний університет"	15	45%	46%	55%
55.	Державний університет "Житомирська політехніка"	100	43%	43%	43%

56.	Дніпровський державний університет внутрішніх справ	8	44%	42%	51%
57.	Херсонський державний аграрно-економічний університет	13	46%	52%	53%
58.	Заклад вищої освіти «Відкритий міжнародний університет розвитку людини «Україна»	15	47%	52%	58%
59.	Національний університет "Полтавська політехніка імені Юрія Кондратюка"	52	40%	45%	50%
60.	Харківський національний економічний університет імені Семена Кузнеця	57	45%	49%	55%
61.	Поліський національний університет	67	40%	48%	51%
62.	Національна академія внутрішніх справ	26	61%	63%	65%
63.	Заклад вищої освіти "Український католицький університет"	26	49%	49%	56%
64.	Донецький національний університет імені Василя Стуса	18	48%	52%	64%
65.	Приватне акціонерне товариство "Вищий навчальний заклад "Міжрегіональна Академія управління персоналом"	106	46%	48%	53%
66.	Вінницький державний педагогічний університет імені Михайла Коцюбинського	37	48%	52%	59%
67.	Чорноморський національний університет імені Петра Могили	82	45%	51%	59%
68.	Хмельницький університет управління та права імені Леоніда Юзькова	116	46%	49%	52%
69.	Львівський національний університет імені Івана Франка	56	49%	52%	62%
70.	Харківський національний медичний університет	13	41%	51%	58%
71.	Донецький державний університет внутрішніх справ	4	47%	52%	57%
72.	Луцький національний технічний університет	16	42%	48%	50%

73.	Харківський національний університет міського господарства імені О.М. Бекетова	16	58%	62%	64%
74.	КИЇВСЬКИЙ НАЦІОНАЛЬНИЙ ЕКОНОМІЧНИЙ УНІВЕРСИТЕТ ІМЕНІ ВАДИМА ГЕТЬМАНА	63	43%	49%	54%
75.	Університет Григорія Сковороди в Переяславі	59	41%	47%	48%
76.	Прикарпатський національний університет імені Василя Стефаника	27	42%	49%	52%
77.	Приватний заклад вищої освіти "Київський міжнародний університет"	9	38%	46%	54%
78.	Приватне акціонерне товариство "Приватний вищий навчальний заклад "Запорізький інститут економіки та інформаційних технологій"	16	41%	47%	53%
79.	Білоцерківський національний аграрний університет	29	45%	48%	62%
80.	Вищий навчальний заклад "Київський університет ринкових відносин" у формі товариства з обмеженою відповідальністю	8	43%	49%	54%
81.	Таврійський національний університет імені В.І.Вернадського	12	45%	55%	55%
82.	Криворізький національний університет	10	44%	50%	57%
83.	Північноукраїнський інститут імені Героїв Крут Приватного акціонерного товариства "Вищий навчальний заклад "Міжрегіональна Академія управління персоналом"	7	45%	53%	58%
84.	Державний заклад вищої освіти "Університет менеджменту освіти"	53	47%	50%	53%
85.	Комунальний заклад вищої освіти "Вінницька академія безперервної освіти"	63	41%	46%	51%
86.	Університет митної справи та фінансів	55	49%	50%	55%

87.	Національний університет охорони здоров'я України імені П. Л. Шупика	33	66%	65%	65%
88.	Приватна установа "Університет "Київська школа економіки"	42	50%	50%	48%
89.	Державний університет інфраструктури та технологій	1	46%	50%	59%
90.	КОМУНАЛЬНИЙ ЗАКЛАД ВИЩОЇ ОСВІТИ "ДНІПРОВСЬКА АКАДЕМІЯ НЕПЕРЕРВНОЇ ОСВІТИ" ДНІПРОПЕТРОВСЬКОЇ ОБЛАСНОЇ РАДИ"	17	40%	44%	52%
91.	Державний університет економіки і технологій	19	62%	60%	78%
92.	Національний університет "Одеська політехніка"	325	41%	47%	49%
93.	Державний біотехнологічний університет	25	42%	44%	58%
94.	Український державний університет науки і технологій	16	41%	47%	56%
95.	Навчально-реабілітаційний заклад вищої освіти "Кам'янець-Подільський державний інститут"	24	42%	49%	51%
96.	Державний податковий університет	51	47%	52%	57%
97.	Державний торговельно-економічний університет	82	40%	47%	53%
98.	Вінницький торговельно - економічний інститут Державного торговельно - економічного університету	29	44%	50%	51%
99.	Український державний університет імені Михайла Драгоманова	18	42%	50%	55%
100.	Київський столичний університет імені Бориса Грінченка	11	49%	55%	56%

4 РОЗПОДІЛ УЧАСНИКІВ ЄДКІ ЗА КІЛЬКІСТЮ НАБРАНИХ ТЕСТОВИХ БАЛІВ, осіб



ПОВТОРНЕ СКЛАДАННЯ ЄДКІ

Здобувачам освіти, які не з'явилися на ЄДКІ 31 жовтня 2024 року або не склали, була надана можливість повторного складання 14 листопада 2024 року на базі 15 закладів освіти в містах Одеса, Київ, Житомир, Львів, Вінниця, Дніпро, Запоріжжя, Івано-Франківськ, Миколаїв, Полтава, Тернопіль, Хмельницьк та Харків.

Всього взяло участь у складанні ЄДКІ 20 червня 2024 року 397 здобувача освіти з 78 закладів освіти.

Не подолали поріг «Склав/Не склав» 30 здобувачів освіти з 21 закладу освіти.